

Le **C**ontact

de chez nous

JOURNAL TRIMESTRIEL D'INFORMATION MUNICIPALE DE SAINTE-SOPHIE / VOLUME 11, NO 3 - ÉDITION SEPTEMBRE 2024



BONNE

RENTRÉE!

PROGRAMMATION D'ACTIVITÉS
SPORTIVES ET CULTURELLES
PAGE 10

CALENDRIER DES ACTIVITÉS DES ORGANISMES
PAGE 15



Sainte-Sophie

MUNICIPALITÉ DE SAINTE-SOPHIE



PORTES
MACKIE

portesmackie.com

La référence en portes de garage depuis 1960

Sainte-Sophie • 450 438-1542
1480, côte Saint-André, Sainte-Sophie (QC) J5J 2S6

Recyclage d'autos Ste-Sophie Inc.

Merci de votre confiance!

2454A, 2^e rue
Ste-Sophie
(QC) J5J 1N5



📞 450 438-7122 • 1 866 438-7122
RECYCLAGEAUTOSAINTE SOPHIE.CA

ENTREPRISES
LEBLANC

R.B.Q. : 57148995-01

**VIDANGE DE FOSSE SEPTIQUE, EXCAVATION
ET INSTALLATION DE SYSTÈME SANITAIRE**



450 276-0659



ECO FLO



ET AUTRES

Pour vous accompagner dans vos rêves et projets

**Alain
Bolduc**

COURTIER IMMOBILIER
RÉSIDENTIEL & COMMERCIAL

- ▶ Évaluation gratuite avec comparables
- ▶ Service professionnel et personnalisé
- ▶ Stratégie de vente efficace et évoluée
- ▶ Protection royale (assurances)



DÉJÀ DEPUIS 17 ANS DANS LE SECTEUR!

Cellulaire: 514 239-1425
Bureau: 450 438-6868
abolducourtier@gmail.com



Courtier participant



LES
**PAVÉS
HÊTU** INC.

Entrepreneur général spécialisé
Excavation | Pavé uni et blocs | Tourbe et végétaux
Résidentiel et commercial
Qualité et satisfaction garanties

514 814.9367 | LESPAVESHETU.COM

9326-0222 Québec Inc. | Licence RBQ : 5716-0814-01



Le bulletin trimestriel est imprimé à 7 800 exemplaires, distribué à chaque porte sur le territoire et publié sur le site Web de la municipalité. La Municipalité se réserve le droit d'adapter les textes pour les besoins de la publication. Les textes de collaborateurs n'engagent pas la responsabilité de la Municipalité de Sainte-Sophie.

MUNICIPALITÉ DE SAINTE-SOPHIE

2199, boul. Sainte-Sophie, Sainte-Sophie (Québec) J5J 1A1
Téléphone : 450 438-7784 • Sans frais : 1 877 438-7784

Suivez-nous
stesophie.ca



Conception et réalisation : Service des communications Éditions Média Plus communication
Crédit photos : Ville de Sainte-Sophie, Freepik.com
Impression : Imprimerie BEL inc.
Dépôt légal : BAnQ, BAnQ numérique
ISBN 2292-7212 | ISSN 2292-7220 (Internet)

**POUR JOINDRE LES
SERVICES MUNICIPAUX :**
450 438-7784

Heures d'ouverture administration
Lundi au jeudi : 8 h 30 à 12 h • 13 h à 16 h
Vendredi : 8 h 30 à 12 h

Heures d'ouverture urbanisme
Lundi au jeudi : 8 h à 12 h • 13 h à 17 h
Vendredi : 8 h à 12 h



DIRECTION GÉNÉRALE ET GREFFE

Poste 5214
greffe@stesophie.ca



COMMUNICATIONS

Poste 5217
courrier@stesophie.ca



FINANCES

Paielements de
taxes municipales,
droits de mutation
et licences pour chiens
Poste 5225
evaluation@stesophie.ca



URBANISME

Demande de permis,
dossiers environnement
et milieu agricole
Poste 5201
urbanisme@stesophie.ca



TRAVAUX PUBLICS

Entretien et réparation de la chaussée/
collectes des déchets, matières organiques et
du recyclage
Poste 5241
tp@stesophie.ca

Informations relatives
au droit sur les
mutations immobilières.
Poste 5209
dmi@stesophie.ca



SÉCURITÉ INCENDIE

2212, rue de l'Hôtel-de-Ville
2^e étage
Poste 5211
incendie@stesophie.ca



LOISIRS, CULTURE ET VIE COMMUNAUTAIRE

2212, rue de l'Hôtel-de-Ville
Poste 5221
loisirs@stesophie.ca



BIBLIOTHÈQUE

Poste 5231
biblio@stesophie.ca

TÉLÉCOPIEUR

Administration : 450 438-1080
Loisirs : 450 438-8181
Urbanisme : 450 438-0858
Travaux publics : 450 438-9606



Sur la photo de gauche à droite : Sébastien Forget, Roxanne Guay, Guy Lamothe, Michel Maurice, Jocelyne Coursol, Gilles Bertrand et Martin Paquette.

GUY LAMOTHE, MAIRE

glamothe@stesophie.ca | 450 438-7784, poste 5200

JOCELYNE COURSOL

CONSEILLÈRE MUNICIPALE, DISTRICT 1
jcoursol@stesophie.ca | 450 438-7784, poste 5243

Secteur village

Loisirs, culture et vie communautaire

Office municipal d'habitation

Transport adapté et collectif de la Rivière-du-Nord

Mesures d'urgence

MARTIN PAQUETTE

CONSEILLER MUNICIPAL, DISTRICT 2
paquettem@stesophie.ca | 450 438-7784, poste 5244

Domaine Racine, quartier New Glasgow, chemin de l'Achigan Est, Ouest et Sud

Loisirs, culture et vie communautaire

Mesures d'urgence

Office municipal d'habitation

Régie intermunicipale du parc régional de la Rivière-du-Nord

Sécurité publique / Incendie

SÉBASTIEN FORGET

CONSEILLER MUNICIPAL, DISTRICT 3
sforget@stesophie.ca | 450 438-7784, poste 5245

Montée Morel Est, lac Clearview, chemin Abercrombie, chemin Aubin, Haut Sainte-Sophie

Loisirs, culture et vie communautaire

Ressources humaines

Mesures d'urgence

Sécurité publique / Incendie

ROXANNE GUAY

CONSEILLÈRE MUNICIPALE, DISTRICT 4
rguay@stesophie.ca | 450 438-7784, poste 5246

Chemin de Val-des-Lacs, secteur du lac Alouette

Finances

Mesures d'urgence

Urbanisme

MICHEL MAURICE

CONSEILLER MUNICIPAL, DISTRICT 5
mmaurice@stesophie.ca | 450 438-7784, poste 5247

Lac Breen, lac Brière, lac Hironnelle, domaine Fournel, secteur de l'école du Joli-Bois

Régie intermunicipale de l'Aréna régional de la Rivière-du-Nord

Ressources humaines

Mesures d'urgence

Travaux publics

Urbanisme

Finances

GILLES BERTRAND

CONSEILLER MUNICIPAL, DISTRICT 6
gbertrand@stesophie.ca | 450 438-7784, poste 5248

Rue Godard, côte Saint-André, montée Morel Ouest, lac Duquette

Comité vigilance

Mesures d'urgence

Sécurité publique / Incendie

Travaux publics

Chers concitoyens,

Je tiens à vous adresser quelques mots, à vous qui formez l'essence de notre belle communauté. Cet été, j'ai eu le plaisir de vous rencontrer lors des divers événements qui se sont déroulés sur notre territoire. Ces moments d'échange, empreints de cordialité, ont permis de discuter des sujets qui vous préoccupent. Je suis extrêmement fier de constater que vous avez le réflexe de vous adresser à nous avec confiance pour partager vos préoccupations. Je suis tout aussi fier de pouvoir compter sur la compétence et le dévouement de nos employés municipaux, notamment lors de l'épisode de pluies diluviennes que nous avons vécu récemment. Cet automne, nous poursuivons nos projets tout aussi importants, car ils répondent à vos attentes, à vos demandes et à vos besoins.

UNE SAISON ESTIVALE ANIMÉE

Je tiens à remercier l'Association des gens d'affaires pour leur implication exceptionnelle cette année encore. Grâce à eux, nous avons pu profiter d'activités tout au long de l'été, de nouveautés au Marché public et d'une programmation riche et variée.

Les nouvelles infrastructures, telles que le skatepark et la surface de deck hockey au parc Roland-Guindon, sont venues enrichir notre offre en matière de loisirs. Plusieurs activités ont également enrichi notre programmation estivale : spectacles, éveil à la lecture pour les enfants, activités sportives et la Famili-Fête. Nous souhaitons continuer dans cette direction, en répondant aux besoins des familles et en créant des moments où nous pouvons nous rassembler et nous divertir ici, à Sainte-Sophie.

DES RÉALISATIONS À VENIR

La prochaine phase du développement de la piste cyclable est en cours. À la suite de l'appel d'offres lancé en août, nous prévoyons l'octroi du contrat pour octobre. Les rencontres et le début des travaux suivront, avec pour objectif une inauguration en 2025. Ce nouveau tronçon de sentier, d'une longueur de trois kilomètres, reliera la rue André-Daulier au chemin Val-des-Lacs, à la hauteur de la 4e Rue, offrant ainsi encore plus de plaisir aux randonneurs.

Un autre projet nous occupera : l'agrandissement de la caserne de pompiers située au coin de la rue Godard et du chemin Val-des-Lacs. Nous avons été présélectionnés pour l'octroi d'une subvention gouvernementale, ce qui est de bon augure pour l'avancement du dossier. L'ajout d'espaces dans cette infrastructure nous permettrait de mieux protéger la santé et l'intégrité de nos pompiers, tout en maximisant les services de sécurité incendie rendus à la population. Nous espérons débiter le chantier en 2025.

SOYONS VIGILANTS SUR NOS ROUTES

En conclusion, j'aimerais mettre l'accent sur la sécurité routière, une préoccupation qui nous concerne tous. La rentrée scolaire est entamée, et nous croisons des autobus scolaires chaque jour. Il est impératif d'adopter une conduite prudente. Tout au long de l'année, je crois que notre responsabilité citoyenne sur les routes est primordiale pour préserver un environnement paisible et sécuritaire. Merci pour votre vigilance. Je souhaite une belle rentrée scolaire et un bel automne à tous les Sophiennes et Sophiens!

Guy Lamothe
Maire



Dear Fellow Citizens,

I would like to take a moment to address you, the very essence of our beautiful community. This summer, I had the pleasure of meeting many of you at various events held across our territory. These cordial exchanges allowed us to discuss the issues that concern you. I am extremely proud to see that you instinctively turn to us with confidence to share your concerns. I am equally proud to rely on the competence and dedication of our municipal employees, particularly during the recent episode of torrential rains we experienced. This fall, we will continue with our important projects, as they are shaped by your expectations, requests, and needs.

A LIVELY SUMMER SEASON

I would like to thank the Business Association for their exceptional involvement once again this year. Thanks to them, we enjoyed activities throughout the summer, new offerings at the public market, and a rich and varied program.

New infrastructures, such as the skatepark and the deck hockey surface at Roland-Guindon Park, have enriched our leisure facilities. Several activities also enhanced our summer programming: performances, reading activities for children, sports activities, and the Famili-Fête. We wish to continue in this direction, meeting the needs of families and creating moments where we can gather and have fun here in Sainte-Sophie.

UPCOMING PROJECTS

The next phase of the bike path development is underway. Following the call for tenders launched in August, we plan to award the contract in October. Meetings and the start of construction will follow, with the goal of an inauguration in 2025. This new trail section, three kilometers long, will connect André-Daulier Street to Val-des-Lacs Road at 4th Street, offering even more enjoyment for hikers.

Another project that will keep us busy is the expansion of the fire station located at the corner of Godard Street and Val-des-Lacs Road. We have been pre-selected for a government grant, which is a good sign for the advancement of the project. The addition of space in this facility would allow us to better protect the health and safety of our firefighters while maximizing the fire safety services provided to the community. We hope to begin construction in 2025.

LET'S BE VIGILANT ON OUR ROADS

In conclusion, I would like to emphasize road safety, a concern that affects us all. The school year has begun, and we encounter school buses daily. It is imperative to drive cautiously. Throughout the year, I believe our civic responsibility on the roads is crucial to maintaining a peaceful and safe environment. I count on your vigilance.

Guy Lamothe
Mayor

TOURNOI DE GOLF DE SAINTE-SOPHIE 2024

Lors de la 23^e édition du tournoi de golf le 4 juillet dernier, nous avons amassé 30 000 \$ que nous avons remis à des organismes communautaires locaux.



Merci à tous les joueurs et à nos partenaires !



INAUGURATION DU SKATEPARK AU PARC ROLAND-GUINDON!



Le 22 juin dernier, la Municipalité a inauguré le nouveau skatepark. Pour l'occasion, plus de 200 enfants et adolescents, accompagnés de leurs parents, s'étaient rassemblés au parc Roland-Guindon afin de profiter d'une journée bien remplie. Dans le cadre de sa tournée des Aliens, Technical Skateboards a animé, tout en musique, les activités de démonstration et de compétition de skate.

« Je me réjouis de voir notre milieu de vie s'améliorer et répondre aux besoins des jeunes et des moins jeunes qui ont envie de bouger dans un endroit adapté et sécuritaire. Ce parc nécessitait un peu de soin et c'est ce que nous continuerons de faire. Je suis très reconnaissant du travail accompli par toutes nos équipes. » – Guy Lamothe, maire de Sainte-Sophie



LA GUIGNOLÉE SAMEDI 23 NOVEMBRE

Vous ou quelqu'un de votre entourage a besoin d'aide alimentaire? Les demandes pour recevoir des paniers de Noël se feront du 1^{er} au 15 novembre.

INFORMATION:
450 436-4747

INTERSECTIONS DE COLLECTE :
GODARD / VAL-DES-LACS
ROUTE 158 / MONTÉE MOREL

Organisée par
La Montagne d'Espoir



INVITATION AUX ARTISTES! DE L'ART DANS LE HALL?

VÉRONIQUE LACHAÎNE

Résidente de Sainte-Sophie depuis 14 ans et artiste autodidacte, l'art a toujours été une passion pour moi depuis mon jeune âge. En tant que créatrice passionnée, j'aime trouver mon inspiration dans la nature pour réaliser mes projets artistiques. La peinture acrylique, le pastel et le fusain sont les médiums que j'utilise. J'adore peindre des animaux et réaliser des portraits humains.

Souhaitez-vous également exposer vos créations dans le hall de l'hôtel de ville? Écrivez à jfontaine@stesophie.ca. Notez que les dimensions, les sujets représentés et les médiums utilisés pour la création de vos œuvres seront pris en considération.





CHRONIQUE DU COMITÉ DE VIGILANCE DU LIEU D'ENFOUISSEMENT TECHNIQUE DE SAINTE-SOPHIE

Le 20 juin dernier, le Comité de vigilance s'est réuni pour une deuxième fois en 2024, principalement afin d'échanger sur le suivi environnemental des eaux, les travaux de construction de la nouvelle usine de production de gaz naturel renouvelable (GNR) et les travaux d'aménagements fauniques et de biodiversité.

Tous les points d'information et de suivi ont été abordés pendant la visite de site, ce qui a permis de présenter le visuel et les installations conjointement avec les points thématiques prévus au calendrier. La balance, un résumé des opérations, la présentation des travaux en cours ainsi qu'une explication du système de captation des biogaz ont été couverts et les membres ont pu poser leurs questions. La visite a aussi permis au Comité de voir et comprendre la technologie appelée « bioréacteur à membranes » utilisée dans cette usine pour éliminer les différents contaminants afin que l'eau rejetée à la Rivière Jourdain respecte les normes.

Les travaux d'installation des pieux pour les fondations de la nouvelle usine de GNR ont été finalisés à la fin avril. L'usine aura une superficie de 44 000 pieds carrés et sera la plus grosse usine de GNR en Amérique du Nord. La prochaine étape est le coulage de la fondation, et les membres du Comité seront en mesure de voir un bâtiment lors de la prochaine rencontre du mois de septembre.

Finalement, les travaux d'aménagements fauniques et les suivis de la biodiversité ont été présentés, dont le fonctionnement de l'irrigation de la plantation de saules de Ramo avec le lixiviat, ainsi que le service de gestion des goélands par Artémis.

Vous êtes intéressés par les activités du Comité ?

Vous désirez contribuer aux discussions et partager des préoccupations ? Quelques sièges sont vacants sur le Comité qui se réunit quatre fois par année.

Les membres souhaitent rappeler les coordonnées pour joindre WM pour toute demande d'information sur le lieu d'enfouissement ou pour montrer l'intérêt de siéger au Comité:
mdesnoye@wm.com / 450 431-2313, poste 232.

Pour plus d'information, il est possible de consulter le compte rendu de la rencontre du Comité, disponible sur le site Internet du Comité de vigilance au : <http://vigilancewmste-sophie.org>

RAPPORT DU MAIRE SUR LES FAITS SAILLANTS DU RAPPORT FINANCIER ET DU RAPPORT DU VÉRIFICATEUR EXTERNE DE LA MUNICIPALITÉ POUR L'ANNÉE 2023

Conformément à l'article 176.2.2 du Code municipal du Québec, je vous présente les faits saillants du rapport financier et du rapport du vérificateur externe, pour l'exercice terminé le 31 décembre 2023.

RAPPORT DU VÉRIFICATEUR EXTERNE

Le vérificateur externe, la firme Gariépy Bussière CPA inc., a procédé à l'audit des états financiers consolidés au 31 décembre 2023 de la Municipalité de Sainte-Sophie et des organismes qui sont sous son contrôle.

L'opinion du vérificateur sur les états financiers consolidés donne, dans tous leurs aspects significatifs, une image fidèle de la situation financière de la Municipalité de Sainte-Sophie et des organismes qui sont sous son contrôle au 31 décembre 2023, ainsi que des résultats de leurs activités, de la variation de leurs actifs financiers nets (de leur dette nette) et de leur flux de trésorerie pour l'exercice terminé à cette date, conformément aux normes comptables canadiennes pour le secteur public.

Le rapport sur les états financiers 2023 a été déposé à l'assemblée ordinaire du conseil municipal du 4 juin 2024.

ÉTATS FINANCIERS CONSOLIDÉS

Les états financiers révèlent en 2023 des revenus consolidés de 24 442 847 \$ ainsi que des dépenses et affectations consolidées de 22 275 601 \$ dégageant ainsi un surplus de l'exercice 2023 de 2 167 246 \$.



ÉTAT DES SURPLUS CONSOLIDÉS

Surplus annuel 2023	2 167 246 \$
Surplus total accumulé non affecté au 31 décembre 2023	6 127 918 \$
Surplus total accumulé affecté au budget 2024	382 273 \$

En 2023, la Municipalité a bénéficié de revenus excédentaires non prévisibles tels que l'augmentation des revenus des droits de mutations immobilières qui se sont élevés à 1 960 799 \$ comparativement à 1 200 000 \$ au budget 2023, soit une augmentation de 760 799 \$, des revenus d'intérêts bancaires pour un total de 355 818 \$ comparativement à 140 060 \$ au budget 2023 et des revenus des permis d'urbanisme qui ont totalisé 358 128 \$ comparativement à 195 000 \$ au budget 2023. De plus, une gestion rigoureuse des dépenses a été effectuée dans tous les services.

ÉTAT DE LA DETTE CONSOLIDÉE

Dettes à long terme à la charge de :	
Une partie des contribuables (taxes de secteur)	7 461 314 \$
À l'ensemble des contribuables (taxe foncière)	9 750 175 \$
Dettes subventionnées	1 773 417 \$
Débiteurs encaissés non encore appliqués au remboursement de la dette :	2 198 854 \$
Total de la dette à long terme :	21 183 760 \$
Financement des investissements en cours :	5 189 891 \$

INVESTISSEMENTS MAJEURS

Voici un résumé des principaux investissements effectués, à la Municipalité de Sainte-Sophie, au cours de l'année 2023 :

RUES CÉDÉES PAR LES PROMOTEURS	7 849 884 \$
RÉFECTION ET RESURFAÇAGE DE DIVERSES RUES	3 871 570 \$
MISE À NIVEAU DE LA STATION D'EAU POTABLE – ACHIGAN SUD	1 307 667 \$
MISE À NIVEAU DE LA STATION D'EAU POTABLE – PINEAULT	489 312 \$
PROLONGEMENT DU RÉSEAU D'AQUEDUC ET D'ÉGOUT RUE SAINTE-MARIE	555 827 \$
CAMION ET ÉQUIPEMENTS POUR LE SERVICE DES TRAVAUX PUBLICS	350 118 \$
MODULE DE PLANCHES À ROULETTES ET AMÉNAGEMENT AU PARC GUINDON	383 991 \$
APPAREILS DE PROTECTION RESPIRATOIRE POUR LE SERVICE DES INCENDIES	219 406 \$
AMÉNAGEMENT DE PARCS, PISTE CYCLABLE ET RÉNOVATION DE PAVILLONS	108 125 \$
AGRANDISSEMENT DU GARAGE MUNICIPAL	87 360 \$
DIVERSES IMMOBILISATIONS	210 796 \$
Total des investissements majeurs :	15 434 056 \$

CONCLUSION

En terminant, je tiens à remercier l'ensemble des membres du conseil municipal et tous les employés municipaux pour leur dévouement afin d'offrir quotidiennement des services de qualité répondant aux attentes des citoyens.



Guy Lamothe, Maire

FERMETURE DES BUREAUX ADMINISTRATIFS

FÊTE DU TRAVAIL : 2 SEPTEMBRE 2024

ACTION DE GRÂCE : 14 OCTOBRE 2024



TAXES MUNICIPALES

PROCHAIN VERSEMENT : 6 SEPTEMBRE

Différents moyens s'offrent à vous pour acquitter votre compte de taxes :

- **Guichet automatique** ou au comptoir de votre institution financière;
- **Chèques postdatés** transmis au service de perception de l'hôtel de ville;
- Carte **Visa** ou **Mastercard** au service de perception de l'hôtel de ville ou par téléphone en composant le 450 438-7784, poste 5225;
- Carte de **débit/argent** au service de perception de l'hôtel de ville;
- **Paiement en ligne** avec votre institution financière



CONTRÔLEUR ANIMALIER

La SPCA Refuge Monani-Mo est mandatée par la Municipalité pour faire observer les dispositions du règlement municipal concernant la garde des animaux domestiques.

Vous avez perdu votre animal de compagnie, avez trouvé un animal errant ou avez une plainte à formuler? Communiquez avec le contrôleur animalier pour l'informer de la situation.

☎ 450 302-3415

🌐 www.spcamonanimo.com



PROGRAMMATION D'ACTIVITÉS SPORTIVES ET CULTURELLES AUTOMNE 2024

INSCRIPTIONS JUSQU'AU 19 SEPTEMBRE 2024 | DÉBUT DES COURS DÈS LE 29 SEPTEMBRE 2023
SESSION DE 10 SEMAINES | TOUS LES DÉTAILS AU STESOPHIE.CA



	ACTIVITÉ	ÂGE	JOUR	HEURE	COÛT	LIEU	PROFESSEUR
TOUT-PETITS	Acro-danse-gym	4-5 ans	Samedi	12 h à 12 h 45	75 \$	GH	Projet Mouvement Danse
	Ballet	4-5 ans	Samedi	9 h 45 à 10 h 30	75 \$	GH	Projet Mouvement Danse
	Bébé lecteur	0-18 mois	Mardi	9 h à 9 h 35	Gratuit	LR	Jessica Milot
	Danse jazz & hip hop	4-5 ans	Lundi	17 h 30 à 18 h 15	75 \$	LR	Projet Mouvement Danse
	Développement des habiletés sportives	3-5 ans	Samedi	9 h 45 à 10 h 30	120 \$	GH	CAPRDN
	Éveil à la danse	2 ½ ans	Samedi	8 h 30 à 9 h	65 \$	GH	Projet Mouvement Danse
		3 ans		9 h à 9 h 45	75 \$		
	Heure du conte	3-5 ans	Lundi	16 h à 16 h 45	Gratuit	R	Jessica Milot
	Initiation aux arts	3-5 ans	Lundi	16 h 55 à 17 h 30	85 \$	R	Jessica Milot
Petite bougeotte	18-36 mois	Samedi	8 h 45 à 9 h 30	120 \$	GH	CAPRDN	
ENFANT	Acro-danse-gym	6-7 ans	Samedi	12 h 45 à 13 h 45	85 \$	GH	Projet Mouvement Danse
		8-10 ans	Jeudi	19 h 15 à 20 h 15			
	Ballet classique	6-10 ans	Samedi	10 h 30 à 11 h 30	85 \$	GH	Projet Mouvement Danse
	Basketball	6-10 ans	Lundi	18 h 30 à 19 h 30	115 \$	GH	CAPRDN
	Danse Jazz & hip hop	6-7 ans	Lundi	18 h 15 à 19 h 15	85 \$	LR	Projet Mouvement Danse
		8-10 ans		19 h 15 à 20 h 15			
	Dessin et peinture	9-10 ans	Mardi	17 h à 18 h	90 \$	R	Abdel Rhoumriss
		10-11 ans		18 h à 19 h			
	Gymnastique artistique	6-10 ans	Jeudi	18 h 30 à 19 h 15	75 \$	GH	Projet Mouvement Danse
	Initiation aux arts	6-8 ans	Lundi	17 h 30 à 18 h 30	90 \$	R	Jessica Milot
Prêts à rester seuls !	9-11 ans	Samedi*	13 h à 16 h	60 \$	R	CAPRDN	
Théâtre musical	8-10 ans	Mardi	18 h 30 à 19 h 30	85 \$	GH	Pascale Guénette	
ADO	Basketball	11-14 ans	Lundi	19 h 30 à 20 h 30	115 \$	GH	CAPRDN
	Danse Jazz & hip hop	11-15 ans	Mercredi	18 h 30 à 19 h 30	85 \$	GH	Projet Mouvement Danse
	Dessin & peinture	11-12 ans	Mardi	19 h à 20 h	90 \$	R	Abdel Rhoumriss
		12-15 ans		20 h à 21 h			
	Gardiens avertis	11-15 ans	Samedi*	8 h 30 à 12 h 30	70 \$	R	CAPRDN
	Programme Aspirants Moniteurs	13-16 ans	Dimanche	12 h 30 à 14 h 30	105 \$	GH	Camp de jour Sainte-Sophie
	Soirée Biblio-Ado	11-15 ans	Jeudi	17 h à 20 h	Gratuit	B	Animation
Théâtre musical	11-15 ans	Mardi	19 h 30 à 20 h 30	85 \$	GH	Pascale Guénette	

ADULTE	ACTIVITÉ	ÂGE	JOUR	HEURE	COÛT	LIEU	PROFESSEUR
	Cardio-danse latino	16 +	Mercredi	19 h 30 à 20 h 30	90 \$	GH	Projet Mouvement Danse
	Cardio-danse urbaine	16 +	Lundi	20 h 15 à 21 h 15	90 \$	LR	Projet Mouvement Danse
	Étirements et stretching	16 +	Mercredi	20 h 30 à 21 h 30	90 \$	GH	Projet Mouvement Danse
	Théâtre adulte	16 +	Mardi	20 h 30 à 21 h 30	90 \$	GH	Pascale Guénette

50 ANS ET +	ACTIVITÉ	ÂGE	JOUR	HEURE	COÛT	LIEU	PROFESSEUR
	Cardio-musculation	50 +	Lundi	9 h 45 à 10 h 45	75 \$	LR	CAPRDN
	Dessin	50 +	Mardi	9 h 45 à 11 h 15	120 \$	LR	Jessica Milot
	Étirements	50 +	Lundi	11 h à 12 h	75 \$	LR	CAPRDN
	Pilates	50 +	Jeudi	11 h 15 à 12 h 15	75 \$	LR	CAPRDN
	Yoga	50 +	Jeudi	10 h à 11 h	75 \$	LR	CAPRDN

POUT TOUS	ACTIVITÉ	ÂGE	JOUR	HEURE	COÛT	LIEU	PROFESSEUR	
	Karaté Kyokushin – Ceintures mixtes	5-10 ans	Mercredi Samedi	18 h 30 à 19 h 30 10 h à 11 h		95 \$	JM	Andrei Honciuc
		10 ans +		19 h 30 à 20 h 30 11 h à 12 h				
	KARATÉ SHORINJIRYU							
	Ceinture blanche, famille	6 ans +	Lundi Mercredi	18 h 30 à 19 h 30		95 \$	JB	Martin Juteau
	Ceinture blanche, jaune et orange	9 ans +		19 h 30 à 20 h 30		95 \$		
	Ceinture verte & brune	11 ans +		19 h 30 à 21 h		125 \$		

LÉGENDE DES LIEUX

JB : École du Joli-Bois

JM : École Jean-Moreau

B : Bibliothèque municipale

GH : École du Grand-Héron

RG : Pavillon Roland-Guindon

V : Lieux variés

CLUB DE MARCHÉ 50+

Rendez-vous aux points de rencontre indiqués sur le calendrier en ligne et marchez en compagnie d'autres citoyens actifs!

Consultez le calendrier à stesophie.ca

Beau temps, mauvais temps.
Aucune inscription requise.
Club de marche autonome,
aucun entraîneur présent.

Programmation automnale

Les dimanches en famille



Tous les dimanches
9 h à 12 h

Les matinées pour bouger !
0-5 ans
Gratuit



27 octobre
10 h à 11 h

Décoration de citrouilles
6-10 ans
Gratuit



1^{er} décembre
10 h

Un Noël fou fou fou avec Fredo
0-12 ans
Gratuit

La programmation des *Dimanches en famille* est conçue selon une formule parent-enfant. Pour participer à l'une ou l'autre des activités, vous devez vous inscrire sur la plateforme Sports-Plus via notre site Internet au : stesophie.ca.

Pour les résidents seulement

Les événements à ne pas manquer



HALLOWEEN AU VILLAGE

JEUDI 31 OCTOBRE | 16 H À 20 H

Rue de l'Hôtel-de-Ville

Distribution de bonbons
Animations familiales
Participation des entreprises et organismes d'ici

En collaboration avec l'Association des gens d'affaires de Sainte-Sophie

Les événements à ne pas manquer

SUITE



HALLOWEEN AUX CASERNES

JEUDI 31 OCTOBRE | 16 H À 20 H
Casernes Jacques-Paquette et Gérald-Beauchamp
2200, rue de l'Hôtel-de-Ville
1133, ch. Val-des-Lacs

Distribution de bonbons

N'oubliez pas d'inscrire votre maison décorée sur la carte de géolocalisation interactive !



LE MARCHÉ DE NOËL

SAMEDI 23 NOVEMBRE | 9 H À 18 H
DIMANCHE 24 NOVEMBRE | 10 H À 16 H
PAVILLON LIONEL-RENAUD

Des dizaines d'artisans à découvrir dans une ambiance chaleureuse. Des trouvailles et des idées cadeaux originales vous attendent !

Présenté par le Marché de Noël de Sainte-Sophie



LA HALTE DE NOËL

SAMEDI 23 NOVEMBRE | 15 H À 21 H
HALTE MUNICIPALE

Jeux gonflables

Feux d'artifice

Parade de tracteurs illuminés

Visite du père Noël et animations familiales

Kiosques alimentaires et bar

En collaboration avec l'Association des gens d'affaires de Sainte-Sophie

TOUS LES DÉTAILS AU STESOPHIE.CA

FAMILLE ALARY

Comme j'ai choisi de vous présenter les familles de Sainte-Sophie par ordre alphabétique, le nom Alary me semblait un choix évident.

Tout ça débute en 1921 alors que Marie-Joseph Latour et Joseph Alary fondent leur famille à Ste-Sophie. Des 10 enfants qui survivront, seul Raymond, né en 1925, restera toute sa vie ici. Ce dernier et son épouse Thérèse Gagnon auront 6 enfants dont trois qui s'établiront ici soit: Fernand, Ronald et Serge.

Vers 1960, Raymond crée l'entreprise les Autobus Alary. Dans les années 70, Raymond deviendra conseiller municipal en plus de s'impliquer dans la coopérative laitière. Malgré un incendie qui ravagea la ferme familiale en 1972, la ferme sera reconstruite et Fernand contribuera au redémarrage de la ferme. Raymond décèdera en 2003.

Fernand, pour sa part, s'impliquera dans le Club Optimiste ainsi que dans l'organisation du dernier festival des œufs de 1981. Il agira à titre de pompier volontaire un certain nombre d'années. Aujourd'hui encore, Fernand dirige fièrement l'entreprise les Autobus Alary, et ce, depuis 1990.

Ronald, marié à France Dion depuis 1976, est associé avec son frère Serge dans la ferme familiale depuis 1981 avec la création d'un autre fleuron de Ste-Sophie : Les Fromagiers de la Table Ronde. Ronald fut aussi coopérant en Amérique Latine pour l'ACDI et SUCO et plus récemment pour UPA.

Finalement, Serge épousera Johanne Barbier en 1977 et ils auront 4 enfants. En plus de travailler avec Ronald, Serge sera président de la relève agricole, puis en 1980, il sera président de la section Ste-Anne des Plaines de l'UPA.

Ayant eu la chance de rencontrer moi-même les Alary, je peux vous dire que ce sont des gens fort sympathiques.

Pierre-Julien Bellemare

BIBLIOTHÈQUE MUNICIPALE DE SAINTE-SOPHIE

HEURES D'OUVERTURE

Mardi : 11 h à 18 h | Mercredi à vendredi : 12 h à 20 h 30 | Samedi : 9 h à 16 h 30



DONS DE LIVRES

La bibliothèque municipale n'accepte plus les dons de livres.

Les citoyens qui ont des livres à donner sont priés de se rendre à la Librairie Mille et une feuilles, située au 610, rue de New Glasgow a, à Sainte-Sophie.




CALENDRIER DES ACTIVITÉS DES ORGANISMES

Nom de l'organisme	Activité entre le 1 ^{er} septembre et le 15 décembre	Date prévue de l'activité	Contact
ASSOCIATION DES GENS D'AFFAIRES DE SAINTE-SOPHIE	Marché public : soirée trad + épluchette	4 septembre 2024	Luc Plouffe 450 848-4100 info@agasaintesophie.com
	Fête des récoltes (en collaboration)	21 septembre 2024	
	Salon santé, bien-être et environnement	12 octobre 2024	
	Assemblée générale annuelle	13 novembre 2024	
	Réseautage « soirée casino » : bienvenue aux non-membres	28 novembre 2024	
CERCLE DE FERMÈRES STE-SOPHIE	Reprise des activités	4 septembre 10 h	Johanne Grondin 450 565-1174 2172, boul. Sainte-Sophie info@fermieresstesophie.ca  Cercle De Fermières Ste-Sophie
	Tricot et broderie	Tous les mardis et mercredis 13 h à 16 h	
	Couture et ateliers spécifiques (selon la disponibilité des responsables)	19 h à 21 h	
	Tissage	En tout temps	
	Journée de la culture – Portes ouvertes	28 septembre 10 h à 16 h	
CLUB OPTIMISTE SAINTE-SOPHIE 2017 INC.	Disco Optimiste 7 à 12 ans (primaire)	6 septembre 4 octobre 1 ^{er} novembre 29 novembre	Toutes les activités ont lieu au pavillon Lionel-Renaud. Yves Dion : 450 602-4852 cosaintesophie2017@hotmail.com  Club optimiste Sainte Sophie
	Bricoptimiste Bricolages (4 à 12 ans) Cours de tricot - crochet (8 à 17 ans) Atelier de confection de bijoux (8 à 17 ans) Atelier de couture à la main (8 à 17 ans) Atelier de photographie (10 à 17 ans) Coût : 3 \$ (inscription requise)	7 septembre 5 octobre 2 novembre 30 novembre	
	Ciné optimiste (activité familiale) Coût : 4 \$	20 septembre 18 octobre 15 novembre	
	Matinées Optimijoux Jeux de société (activité familiale) Cours/club d'échecs (6 ans et plus) Cours/club Rubik (8 ans et plus) Coût : 3 \$ (inscription requise)	21 septembre 19 octobre 16 novembre	
	Atelier culinaire Opti-cuistot (8 à 12 ans) Coût : 3 \$ (inscription requise)	21 septembre 19 octobre 16 novembre	
	Inscriptions pour le Noël Optimiste	15 octobre	
	Halloween 2024 Distribution de friandises	31 octobre 15 h 30 à 20 h	
	Noël Optimiste au parc Nightingale Activité familiale extérieure gratuite Inscription requise (dès le 15 octobre)	14 décembre	

BABILLARD COMMUNAUTAIRE

ORGANISMES LOCAUX

Nom de l'organisme	Activité entre le 1 ^{er} septembre et le 15 décembre	Date prévue de l'activité	Contact
CLUB SOCIAL LE RÉVEIL AMICAL INC.			Huguette Gagné 450 436-5995 hgagne49@gmail.com
FABRIQUE DE LA PAROISSE SAINTE-SOPHIE	Dons et dîme pour soutien à la paroisse, payables tout au long de l'année à votre convenance	Septembre à décembre	450 431-1426 egliseste-sophie@videotron.ca
	Messe	Tous les mardis - 9 h	
	Portes ouvertes	Tous les mardis 9 h à 18 h	
	Récitation du chapelet	Tous les mardis	
	Ouvroir	Mardi (8 h à 12 h) Jeudi (8 h à 17 h)	
HUMANICHAT	Soutien aux citoyens afin de freiner la surpopulation des chats errants	De mars à novembre, sur rendez-vous	Sophie Young humanichat@outlook.com  Humanichat
	Programme de capture-stérilisation-retour-maintien des chats errants seulement (aucune prise en charge, aucun soin vétérinaire autre)		
MONTAGNE D'ESPOIR	Barrage routier	23 novembre 2024	Yvette Rocheleau 450 436-4747 lamontagnedespoir@bellnet.ca www.lamontagnedespoir.com
	Inscription aux paniers de Noël	Du 1 ^{er} octobre au 15 novembre 2024	
	Aide alimentaire (un appel est requis avant le mercredi à 12 h pour réserver de l'aide alimentaire)	Tous les jeudis 9 h à 12 h	

ORGANISMES RÉGIONAUX

CENTRE SOLEIL LEVANT	Formation de croissance personnelle « La beauté éveille les profondeurs de l'être »	27 septembre (19 h) au 29 septembre (17 h)	Ghyslain Julien 450 565-3721 ghyslainjulien@gmail.com
CENTRE DE MÉDITATION TSONGKHAPA	Méditations, étude du Lamrim Cérémonies traditionnelles du bouddhisme tibétain (selon le calendrier lunaire)	Les samedis et dimanches	Lobsang Tashi 450 504-2955 meditationstsongkhapa@gmail.com www.meditationstsongkhapa.org
CLUB DE NATATION NEPTUNE	Inscription en ligne pour la saison 2024-2025 Sessions 1 et 2 pour les petits ou annuel pour les autres athlètes et maîtres-nageurs (18 ans et plus)	16 septembre 2024 au 13 juin 2025	Annie Labelle 450 431-6616 info@neptunenatation.com www.neptunenatation.com
HISTOIRE ET ARCHIVES LAURENTIDES	Spectacle <i>Sur les traces du roi du Nord</i> par le conteur Marc Sauvageau (entrée libre) Dans le cadre de la commémoration du centenaire du monument du curé Labelle à Saint-Jérôme	20 octobre (15 h) Salle Anthony-Lessard	info@halaurentides.com 450 436-1511, poste 3339
TRARA (TABLE DE RÉFLEXION ET D' ACTIONS DE RETRAITÉS ET AÎNÉS) DE LA MRC RIVIÈRE-DU-NORD	Lucilab	Jeudi 19 septembre 14 h	Pour s'inscrire aux conférences : biblio.vsj.ca 450 592-4899 info@trara.org
	Mandat d'inaptitude et directives médicales anticipées, juriste à domicile	Mardi 15 octobre 14 h	
	Pièce de théâtre <i>La vie des autres</i> , Parminou	Mardi 19 novembre, 14 h	
	Les droits des résidents en RPA et en CHSLD, Me Hélène Guay, avocate	Mardi 10 décembre, 14 h	

LES QUARTIERS BIENVEILLANTS

QU'EST-CE QU'UN QUARTIER BIENVEILLANT ?

Le projet des « quartiers bienveillants » est porté par des citoyens de Sainte-Sophie, en collaboration avec la TRARA, Vigil'Ange et le Collectif 0-25 ans. C'est un groupe de voisins qui se téléphonent tour à tour afin de s'assurer que tous se portent bien. Il s'agit d'une façon de veiller les uns sur les autres. Le but est d'amener les voisins qui le souhaitent à se côtoyer pour s'entraider, lutter contre la solitude et se sentir en sécurité, tout en restant dans sa maison, son quartier, sa ville.

(Personnes vivant seules à Sainte-Sophie : 430 de 65 ans et + et 1380 entre 15 et 64 ans, Statistique Canada, 2021)

C'EST POUR QUI ?

Les quartiers bienveillants intègrent les jeunes familles, les personnes seules et les personnes âgées qui, si elles le veulent, pourront organiser des activités de bon voisinage. Le voisinage bienveillant et la création de quartiers bienveillants sont les solutions du futur pour briser la solitude, favoriser l'entraide et permettre le vieillissement à domicile en toute sécurité.

COMMENT ÇA FONCTIONNE ?

Par le biais d'une ligne téléphonique, les participants seront mis en contact avec le responsable de quartier. Chaque jour, les participants recevront un appel et contacteront à leur tour une personne en faisant preuve de bienveillance. On leur remettra également un guide de participation contenant l'ensemble des ressources d'aide à leur portée.

Inscription : quartiersbienveillants@gmail.com | 450 820-9716



L'herbe n'est pas toujours plus verte chez le voisin...

Cet été, vaut mieux cultiver vos relations harmonieuses!

www.mavn.ca

450-436-6749 poste 104



Organisme de
Justice Alternative
Du cœur aux idées

PAILLIS

Veillez noter que pour un certain temps, le don de paillis ne sera pas permis en raison du chantier de construction du nouveau garage municipal. En effet, les travaux rendent la circulation sur le site difficile et non sécuritaire. Il est toutefois possible de vous inscrire sur notre liste de rappel en nous téléphonant au 450 438-7784 poste 5241.

Dès qu'il sera à nouveau possible de faire un don de paillis, nous vous contacterons pour fixer un rendez-vous afin que vous puissiez venir sur place.

COLLECTE DES ORDURES ET DU COMPOST

Veillez noter qu'à partir du 3 septembre, la collecte des ordures se fera toutes les deux semaines pour le secteur du village, et à partir du 6 septembre pour le secteur des lacs. La collecte du compost se fera toutes les deux semaines pour les deux secteurs à partir du 7 novembre.

SAISON HIVERNALE

Comme chaque année, votre collaboration est essentielle pour assurer le bon fonctionnement et la qualité des opérations de déneigement. **Voici donc quelques rappels de circonstance avec l'arrivée de la neige.**

SIGNALEZ CE QUE VOUS SOUHAITEZ PROTÉGER

Pour éviter que les équipements et les végétaux de votre propriété soient endommagés, installez des protections hivernales. Signalez aussi tout ce qui doit être protégé à proximité de l'emprise du chemin, en plaçant des balises ou des tuteurs à une hauteur suffisante pour qu'ils restent visibles durant toute la saison. En règle générale, les balises doivent être placées à au moins un mètre de la rue ou à l'intérieur des bornes délimitant votre terrain.

STATIONNEMENT DE NUIT

Interdit sur tout le territoire de la municipalité durant la période hivernale, soit du 15 novembre au 23 décembre et du 3 janvier au 15 avril, entre minuit et 7 h (règlement SQ-900-01, article 27).

POSITIONNEMENT DES BACS DE MATIÈRES RÉSIDUELLES

Afin d'accélérer les opérations de déneigement et pour éviter que les bacs de déchets, de recyclage et de matières organiques ne soient renversés ou abîmés, vous devez obligatoirement **les placer dans votre entrée, en bordure de la rue**, le jour même de la collecte (règlement no 1013, article 2.5.3). Les contenants réutilisables devront être rentrés dans les huit (8) heures suivant la collecte, ou au plus tard à 20 h la journée de la collecte (règlement no 1013, article 2.5.4).

DÉNEIGEMENT RÉSIDENTIEL

Rappelez-vous qu'il est interdit de mettre de la neige, qu'elle provienne d'une propriété privée ou publique, sur un trottoir, dans une rue, une allée ou une place publique, de façon à obstruer, même partiellement, la libre circulation des piétons et des automobilistes (règlement SQ902, article 14).

VIGNETTE DE DÉNEIGEMENT

Afin de contrôler le déneigement privé sur le territoire de la municipalité, une vignette est remise pour chaque véhicule de déneigement. Elle doit être affichée en évidence en tout temps dans le coin supérieur droit du pare-brise.

Pour obtenir votre permis et votre vignette, présentez-vous à l'hôtel de ville avec :

- Une preuve d'assurance responsabilité civile et générale (minimum 1 M\$);
- Une copie du certificat d'immatriculation de chacun des véhicules.



PROJET PILOTE POUR L'ÉCOCENTRE DE SAINTE-SOPHIE

ÉCOCENTRE DE SAINTE-SOPHIE :

MISE EN PLACE D'UN PROJET PILOTE DE RÉCUPÉRATION DE RÉSIDUS DE CRD ET DE RÉEMPLOI DES MATÉRIAUX

Devant l'engouement des citoyens pour le service de dépôt de résidus de construction, rénovation et démolition (CRD) à l'écocentre de Saint-Jérôme, l'écocentre de Sainte-Sophie vient de lancer un projet pilote de récupération de résidus de CRD et de réemploi de matériaux de construction réutilisables. Afin de rendre possible la réalisation du projet, l'écocentre a été déplacé dans un espace plus grand en forme d'îlot, sur le site de Waste Management.

Cet îlot permet aux citoyens des villes de Sainte-Sophie, Saint-Hippolyte, Prévost et Saint-Jérôme d'avoir accès à un deuxième site de récupération de dépôts de résidus de CRD, en plus de bénéficier d'un kiosque de réemploi bonifié par l'ajout d'une section pour les matériaux de construction.

L'écocentre est ouvert du jeudi au samedi, de 9 h à 16 h 30 (dernier dépôt à 16 h 15). Le tarif pour la disposition de ces résidus est de 20 \$/m³, soit le même pour les citoyens des quatre municipalités. Consultez la grille tarifaire sur notre site Web : www.ecocentresrdn.org. Toutes les autres matières inscrites dans la liste sont acceptées sans frais, comme par le passé.

Note : La prudence sur la route menant à l'écocentre est de mise, car de nombreux camions à ordures font la navette vers le site de Waste Management. Pour votre sécurité, respectez le parcours que l'écocentre a identifié pour vos déplacements sur le site. Bravo à toute l'équipe pour l'énergie déployée dans la réalisation de ce projet!

CONTRAT D'ENTRETIEN FOSSE SEPTIQUE

Comme stipulé dans l'article 3.3 du Règlement sur l'évacuation et le traitement des eaux usées des résidences isolées, tout propriétaire d'un système de traitement secondaire, de traitement secondaire avancé, de traitement tertiaire ou de tout autre système de traitement primaire doit être lié en tout temps par contrat avec le fabricant du système, son représentant ou un tiers qualifié. Le contrat doit inclure minimalement un entretien annuel du système de façon à atteindre les performances attendues.

Par souci pour la qualité de notre environnement, il est dans l'intérêt de chacun de respecter la réglementation en vigueur. N'hésitez pas à communiquer avec le Service d'urbanisme pour plus d'information à ce sujet.

Vous trouverez ci-dessous une liste non exhaustive des différents types de systèmes visés par cet article :

- Bionest • Ecoflo • Enviro-Septic • Ecobox

Veillez prendre note qu'une copie de votre contrat annuel doit obligatoirement être acheminée au Service d'urbanisme de la municipalité. Vous pouvez la transmettre directement à Mme Julie Pérusse à l'adresse suivante : jperusse@steophie.ca.



ENVIRONNEMENT

CONNAISSEZ-VOUS LE FEUILLICYCLAGE ?

C'est une pratique qui consiste à « tondre » vos feuilles mortes et à les laisser au sol plutôt que de les racler à l'automne.

Les feuilles déchiquetées au fur et à mesure qu'elles tombent fourniront alors à votre sol et à vos plantes une partie des éléments minéraux dont ils auront besoin pour traverser l'hiver.



CONSEILS DE SÉCURITÉ

FAITES RAMONER VOTRE CHEMINÉE

Sous la responsabilité du propriétaire, chaque installation d'évent sur tous les appareils de chauffage doit être ramonée ou nettoyée au moins une (1) fois par année, et ce, dans le but de la tenir libre de toute accumulation dangereuse de crésote ou autre matière. De plus, chaque conduit de fumée ainsi que la base de la cheminée devront être nettoyés au moins une (1) fois l'an. La suie et les autres débris devront être enlevés après le ramonage et déposés dans un récipient prévu à cet effet.

Règlement 1260 Sécurité incendie, article : 9.03



ENTREPOSAGE DE PROPANE

Il faut d'abord s'assurer que le robinet de la bouteille est bien fermé et l'entreposé à l'extérieur, jamais dans un garage ou un cabanon.

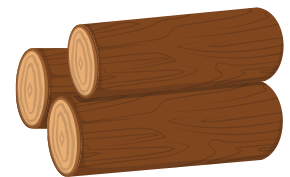
N'oubliez pas de :

- Placez-les en position verticale et assurez-vous qu'elles soient à l'abri des chocs.
- Si vos bouteilles sont défectueuses ou qu'elles ont plus de 10 ans, rapportez-les à votre distributeur de propane.
- Ne les jetez pas aux ordures même si elles vous paraissent vides : elles pourraient contenir assez de combustible pour provoquer une explosion !

ENTREPOSAGE DE BOIS DE CHAUFFAGE

Il y a une limite pour l'entreposage intérieur. Un maximum de 2 cordes totalisant 2,30 m³ de bois de chauffage peut être entreposé à l'intérieur d'un bâtiment. Dans le cas d'une maison mobile, le maximum est d'une corde (1,15 m³). L'entreposage intérieur de bois de chauffage ou de toute autre matière combustible doit être situé à plus de :

- a) 1,5 mètre d'une source de chaleur ;
- b) 1,5 mètre d'un escalier et jamais sous celui-ci ;
- c) 1,5 mètre d'une porte donnant accès à l'extérieur ;
- d) 3 mètres de substances inflammables ou dangereuses.



PERSONNE NÉCESSITANT UNE ATTENTION PARTICULIÈRE

Le formulaire s'adresse aux personnes demeurant à la maison et qui ne pourraient pas évacuer leur résidence par leurs propres moyens, en cas d'urgence. Plus précisément, les personnes : en perte d'autonomie, à mobilité réduite, avec un problème auditif, visuel, moteur, ayant une déficience intellectuelle, ayant un problème cognitif (alzheimer), ayant une maladie pulmonaire chronique, ou ayant un problème de santé mentale.

Pour remplir le formulaire : personne nécessitant une attention particulière, balayez le code QR avec l'appareil photo de votre téléphone !





Sainte-Sophie



stesophie.ca

2024 CALENDRIER DES COLLECTES secteur des lacs

- Recyclage
- Ordures ménagères
- Matières organiques

VOIR LA CARTE POUR
CONNAÎTRE VOTRE ZONE

GESTION DES PLAINTES • 579 888-8426 • requetecollectes@hotmail.com

SEPTEMBRE

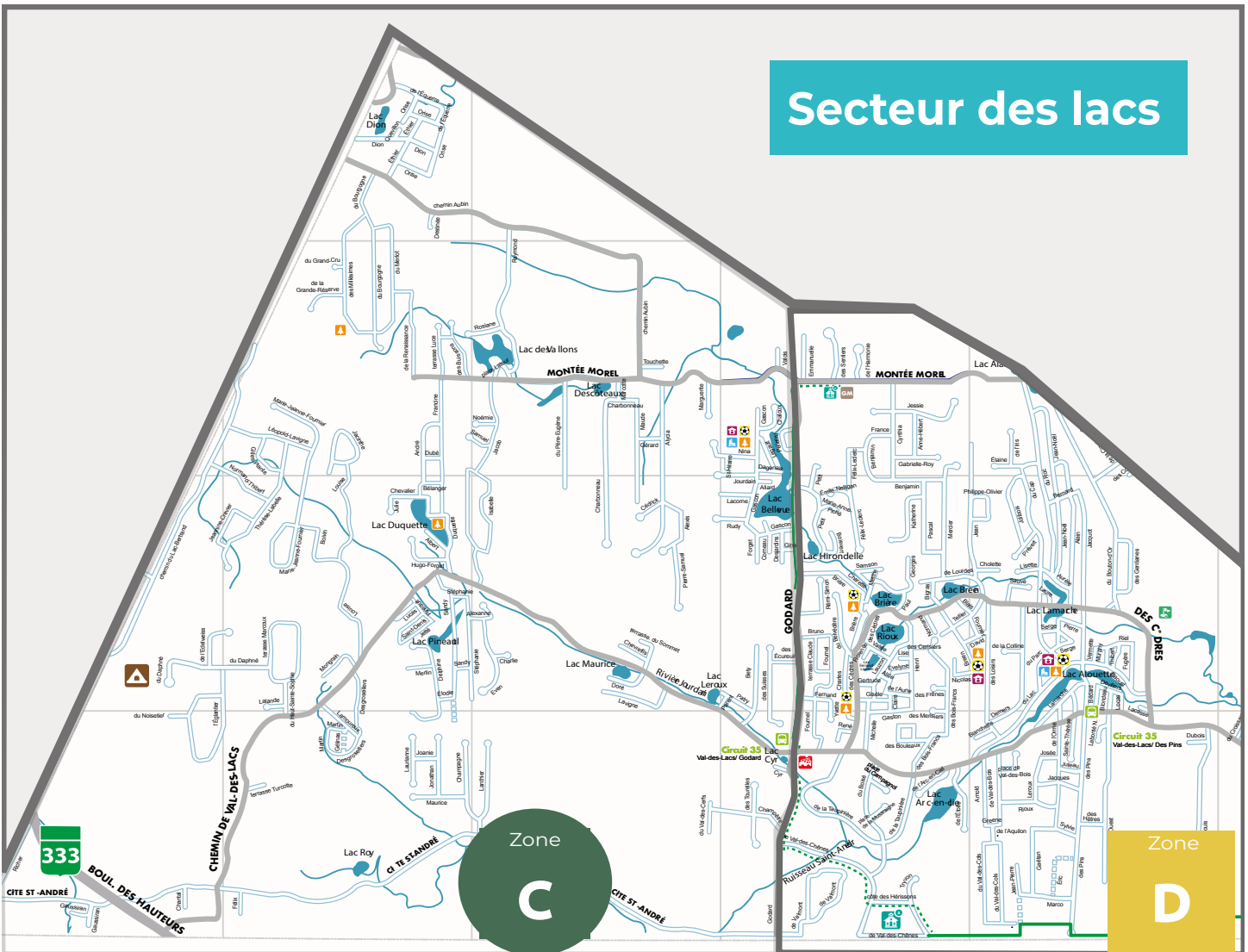
D	L	M	M	J	V	S
1	2	3				7
8	9	10	11			14
15	16	17				21
22	23	24	25			28
29	30					

NOVEMBRE

D	L	M	M	J	V	S
3	4	5	6	7		9
10	11	12				16
17	18	19	20	21		23
24	25	26				30

OCTOBRE

D	L	M	M	J	V	S
		1				5
6	7	8	9			12
13	14	15				19
20	21	22	23			26
27	28	29				





Sainte-Sophie



stesophie.ca

2024 CALENDRIER DES COLLECTES secteur du village

- Recyclage
- Ordures ménagères
- Matières organiques

VOIR LA CARTE POUR CONNAÎTRE VOTRE ZONE

GESTION DES PLAINTES • 579 888-8426 • requetecollectes@hotmail.com

SEPTEMBRE

D	L	M	M	J	V	S
1	2	3	4	5	6	7
8	9	10	11	12	13	14
15	16	17	18	19	20	21
22	23	24	25	26	27	28
29	30					

OCTOBRE

D	L	M	M	J	V	S
		1	2	3	4	5
6	7	8	9	10	11	12
13	14	15	16	17	18	19
20	21	22	23	24	25	26
27	28	29	30	31		

NOVEMBRE

D	L	M	M	J	V	S
					1	2
3	4	5	6	7	8	9
10	11	12	13	14	15	16
17	18	19	20	21	22	23
24	25	26	27	28	29	30



Secteur du village

FIER DE REPRÉSENTER
LES SOPHIENNES ET LES SOPHIENS DEPUIS 2015



Bonne rentrée!

RHÉAL ÉLOI FORTIN
DÉPUTÉ DE RIVIÈRE-DU-NORD

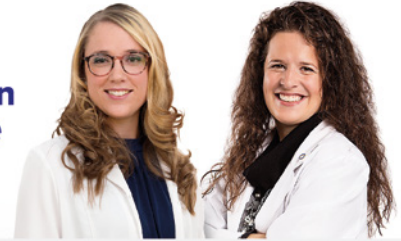
72, rue de la Gare, Bureau 203, Saint-Jérôme, J7Z 2B8

450 565-0061

Rheal.Fortin@parl.gc.ca

Pharmacie
Geneviève Duperron
et Claudia Lachaine

Membres affiliées à  **familiprix**



Heures d'ouverture:

Lundi au vendredi
9h00 à 20h00

Samedi et dimanche
9h00 à 17h00

Coordonnées:

2215, boulevard Sainte-Sophie
Sainte-Sophie, J5J 2P6

Téléphone: 450 592-2229
Télécopieur: 450 592-2227

*Une équipe
dévouée
au service de
votre santé!*

**LOCATION
D'OUTILS 2000**

OPÉRÉ PAR 9296-2315 QC INC.

HONDA

Produits

Mécaniques

**VENTE & LOCATION
RÉPARATION D'OUTILS**

498, boul. Ste-Anne

Ste-Anne-des-Plaines, Qc J5N 3R4

loc2000@videotron.ca

450 478-2483



**WM, partenaire
pour une gestion responsable
des matières résiduelles
et sécuritaire de l'environnement**

Pour en connaître davantage sur nos activités,
consulter notre site web à l'adresse
<https://www.wm-sainte-sophie.org>



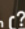
2535, 1^{ère} Rue, Sainte-Sophie

**Prenez
rendez-vous
en ligne**



**Avec AccèsD,
c'est simple
et rapide**

Planifiez une rencontre avec
une conseillère ou un conseiller,
à distance ou en personne,
à l'heure qui vous convient.

Repérez le bouton  dans AccèsD.

Desjardins
Caisse de la Rivière-du-Nord



Jean Coutu

Votre Jean Coutu est fier de faire partie de la grande famille de Sainte-Sophie et nous continuerons de supporter avec fierté cette belle municipalité dans le journal *Le Contact* ainsi que de diverses façons.



Olivier Dannel - Chantal Collin - Guillaume Nault
Pharmacien.ne.s propriétaires

450 302-8001

2295, Av. du Marché
Saint-Lin-Laurentides

450 431-5151

2370, Boul. Sainte-Sophie
Sainte-Sophie

Service de livraison - Dermocosmétiques - Ouvert 7 jours

Lundi au Vendredi de 9h à 21h et Samedi et Dimanche de 9h à 18h

Toujours les mêmes services de grande qualité offerts par
votre pharmacie et toute son équipe!

Suivez-nous sur Facebook!

COURTIER IMMOBILIER RÉSIDENTIEL

Kathleen Labonté



bonjour
Agence immobilière

Cell.: 450 712-9894

Bur.: 450 431-1515

VOTRE COURTIER DU SECTEUR

kathleen.labonte@remax-quebec.com
www.kathleenlabonte.com

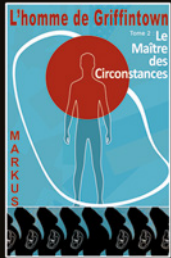
La fabuleuse trilogie

L'homme de Griffintown

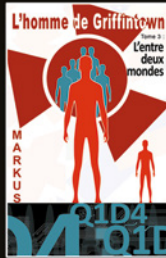
disponible aux formats papier, audio, numérique.



L'invité surprise du G7



Le maître des circonstances



L'entre deux mondes

« Une histoire captivante et originale. »
Magazine littéraire Nuit Blanche

« Un thriller différent bourré d'action »
Magazine Kirkus Review

Auteur :
MARKUS
Éditeur :
La Plume D'or



700, BOUL. MONSEIGNEUR-DUBOIS
SAINT-JÉRÔME, QC J7Y 4Y9

450 438-3506

metro PLUS

Famille Thibeault



450 436-3476

2380, boulevard Ste-Sophie, Sainte-Sophie, QC