

Le **C**ontact

de chez nous

JOURNAL TRIMESTRIEL D'INFORMATION MUNICIPALE DE SAINTE-SOPHIE / VOLUME 10, NO 4 - ÉDITION DÉCEMBRE 2023



**PROGRAMMATION D'ACTIVITÉS SPORTIVES
ET CULTURELLES HIVER 2024**
PAGE 11

CALENDRIERS DES COLLECTES 2024
PAGE 23



Sainte-Sophie

MUNICIPALITÉ DE SAINTE-SOPHIE

PORTES
MACKIE
portesmackie.com

La référence en portes de garage depuis 1960

- Sainte-Sophie • 450 438-1542**
1480, côte Saint-André, Sainte-Sophie (QC) J5J 2S6
- Sherbrooke • 819 566-7003**
160, rue Léger, Sherbrooke (QC) J1L 1L9

Carrossier
ProColor

Garage André Raymond Inc.

**SERVICE EXPERT
À TOUTE ÉPREUVE**

**ATELIER DE CARROSSERIE
ET PEINTURE POUR
COLLISION AUTOMOBILE**

ste-sophie@carrossierprocolor.com

2461, route 158
Sainte-Sophie
(Québec) J5J 2V3
carrossierprocolor.com
T 450 432-2930
F 450 432-4757

Recyclage d'autos Ste-Sophie Inc.

Merci de votre confiance!

**2454A, 2^e rue
Ste-Sophie
(QC) J5J 1N5**



450 438-7122 • 1 866 438-7122
RECYCLAGEAUTOSAINTE SOPHIE.CA

**LOCATION
D'OUTILS 2000**

OPÉRÉ PAR 9296-2315 QC INC.

HONDA

Produits

Mécaniques

**VENTE & LOCATION
RÉPARATION D'OUTILS**

498, boul. Ste-Anne
Ste-Anne des Plaines, Qc J5N 3R4
loc2000@videotron.ca

450 478-2483

**ENTREPRISES
LEBLANC**

EXCAVATION / SPÉCIALISTE SYSTÈME SANITAIRE

450 276-0659



**SERVICE
TJ/T**

VIDANGE SEPTIQUE



**DE TRÈS JOYEUSES FÊTES
DE LA PART DE TOUTE NOTRE ÉQUIPE!**

BIONEST
Assainissement des eaux usées™

System

Ecoflo
ET AUTRES



**Fromagerie
ARTISANALE**

Heures d'ouverture
Lundi - Samedi 9 h à 17 h
Dimanche 11 h à 16 h

Les Fromagiers de la Table Ronde
317, boul. Sainte-Sophie
Sainte-Sophie (Québec) J5J 2V1

450 530-2436
FROMAGIERSDELATABLERONDE.COM



metro
PLUS

Famille Thibeault



450 436-3476
2380, boulevard Ste-Sophie, Sainte-Sophie, QC

RBQ : 5714-6995-01

TABLE DES MATIÈRES

■ CONSEIL MUNICIPAL 4	■ URBANISME 19
■ ACTUALITÉ 7	■ TRAVAUX PUBLICS 20
■ INFORMATIONS MUNICIPALES 10	■ SÉCURITÉ INCENDIE 22
■ LOISIRS, CULTURE ET VIE COMMUNAUTAIRE ... 11	■ CALENDRIERS DES COLLECTES SÉLECTIVES 23

Le bulletin trimestriel est imprimé à 7 200 exemplaires, distribué à chaque porte sur le territoire et publié sur le site Web de la municipalité. La Municipalité se réserve le droit d'adapter les textes pour les besoins de la publication. Les textes de collaborateurs n'engagent pas la responsabilité de la Municipalité de Sainte-Sophie.

MUNICIPALITÉ DE SAINTE-SOPHIE

2199, boul. Sainte-Sophie, Sainte-Sophie (Québec) J5J 1A1
Téléphone : 450 438-7784 • Sans frais : 1 877 438-7784

Suivez-nous
stesophie.ca



Conception et réalisation : Service des communications Éditions Média Plus communication
Crédit photos : Ville de Sainte-Sophie, Freepik.com
Impression : Imprimerie BEL inc.
Dépôt légal : BAnQ, BAnQ numérique
ISBN 2292-7212 | ISSN 2292-7220 (Internet)

COORDONNÉES

POUR JOINDRE LES SERVICES MUNICIPAUX :

450 438-7784

HEURES D'OUVERTURE ADMINISTRATION

Lundi au jeudi :
8 h 30 à 12 h • 13 h à 16 h
Vendredi : 8 h 30 à 12 h

HEURES D'OUVERTURE URBANISME

Lundi au jeudi :
8 h à 12 h • 13 h à 17 h
Vendredi : 8 h à 12 h

DIRECTION GÉNÉRALE ET GREFFE		Poste 5214 greffe@stesophie.ca
COMMUNICATIONS		Poste 5217 courrier@stesophie.ca
FINANCES	Paiements de taxes municipales, droits de mutation et licences pour chiens	Poste 5225 evaluation@stesophie.ca
	Informations relatives au droit sur les mutations immobilières.	Poste 5209 dmi@stesophie.ca
URBANISME	Demande de permis, dossiers environnement et milieu agricole	Poste 5201 urbanisme@stesophie.ca
TRAVAUX PUBLICS	Entretien et réparation de la chaussée/collectes des déchets, matières organiques et du recyclage	Poste 5241 tp@stesophie.ca
LOISIRS, CULTURE ET VIE COMMUNAUTAIRE 2212, rue de l'Hôtel-de-Ville		Poste 5221 loisirs@stesophie.ca
BIBLIOTHÈQUE		Poste 5231 biblio@stesophie.ca
SÉCURITÉ INCENDIE 2212, rue de l'Hôtel-de-Ville, 2 ^e étage		Poste 5211 incendie@stesophie.ca
Télécopieur : Administration : 450 438-1080 • Loisirs : 450 438-8181 • Urbanisme : 450 438-0858 • Travaux publics : 450 438-9606		



De gauche à droite : Jocelyne Coursol, Martin Paquette, Sébastien Forget, Roxanne Guay, Guy Lamothe, Gilles Bertrand et Michel Maurice.

GUY LAMOTHE, MAIRE

glamothe@stesophie.ca | 450 438-7784, poste 5200

JOCELYNE COURSOL

CONSEILLÈRE MUNICIPALE, DISTRICT 1

jcoursol@stesophie.ca | 450 438-7784, poste 5243

Secteur village

Loisirs, culture et vie communautaire

Office municipal d'habitation

Transport adapté et collectif de la Rivière-du-Nord

Mesures d'urgence

MARTIN PAQUETTE

CONSEILLER MUNICIPAL, DISTRICT 2

paquettem@stesophie.ca | 450 438-7784, poste 5244

Domaine Racine, quartier New Glasgow, chemin de l'Achigan Est, Ouest et Sud

Loisirs, culture et vie communautaire

Mesures d'urgence

Office municipal d'habitation

Régie intermunicipale du parc régional de la Rivière-du-Nord

Sécurité publique / Incendie

SÉBASTIEN FORGET

CONSEILLER MUNICIPAL, DISTRICT 3

sforget@stesophie.ca | 450 438-7784, poste 5245

Montée Morel Est, lac Clearview, chemin Abercrombie, chemin Aubin, Haut Sainte-Sophie

Loisirs, culture et vie communautaire

Ressources humaines

Mesures d'urgence

Sécurité publique / Incendie

ROXANNE GUAY

CONSEILLÈRE MUNICIPALE, DISTRICT 4

rguay@stesophie.ca | 450 438-7784, poste 5246

Chemin de Val-des-Lacs, secteur du lac Alouette

Finances

Mesures d'urgence

Urbanisme

MICHEL MAURICE

CONSEILLER MUNICIPAL, DISTRICT 5

mmaurice@stesophie.ca | 450 438-7784, poste 5247

Lac Breen, lac Brière, lac Hironnelle, domaine Fournel, secteur de l'école du Joli-Bois

Régie intermunicipale de l'Aréna régional de la Rivière-du-Nord

Ressources humaines

Mesures d'urgence

Travaux publics

Urbanisme

Finances

GILLES BERTRAND

CONSEILLER MUNICIPAL, DISTRICT 6

gbertrand@stesophie.ca | 450 438-7784, poste 5248

Rue Godard, côte Saint-André, montée Morel Ouest, lac Duquette

Comité vigilance

Mesures d'urgence

Sécurité publique / Incendie

Travaux publics

Chères citoyennes, chers citoyens,

En ce début de saison hivernale, je vous adresse quelques mots en mon nom et, bien entendu, en celui de mon équipe de conseillers municipaux. Nous avons passé une année 2023 formidable, ponctuée de succès et de défis. Arrivés à la moitié du parcours de notre premier mandat, nous brossons un portrait positif de nos réalisations. Nos discussions, nos réflexions, nos échanges avec vous, chers citoyens, nous permettent de mieux cerner les actions à prendre pour atteindre nos objectifs communs. Nous sommes très optimistes et nous abordons la deuxième moitié de notre mandat avec encore plus d'énergie et de motivation.

POLITIQUE FAMILIALE ET DES AÎNÉS

Dans un processus démocratique et rigoureux, nous nous sommes engagés à renouveler notre politique familiale et des aînés pour être en phase avec vous. Nous avons accueilli les recommandations de nos directeurs de services, ainsi que de nos partenaires locaux et régionaux. Nous avons évalué notre capacité financière et nous avons établi plus de 146 mesures à mettre en place ou à suivre au cours des cinq prochaines années.

SÉCURITÉ

La route de contournement, ce sujet qui nous préoccupe toujours autant, reste d'actualité. D'une part, nous nous efforçons de trouver un terrain d'entente avec l'entreprise Bauval, et d'autre part, nous collaborons avec la municipalité de Saint-Hippolyte pour réduire les inconvénients liés à la circulation des camions. Les plus hautes instances gouvernementales ont été avisées à maintes reprises. J'ai remis une lettre en personne à madame Guilbault, la ministre des Transports. L'avenir de ce projet est désormais entre les mains du ministère. D'ici là, nous continuons de travailler de pair avec la Sûreté du Québec pour qu'elle exerce une surveillance accrue.

INVESTISSEMENTS

De belles sommes ont été investies dans nos infrastructures lors des deux dernières années. La modernisation du réseau d'aqueduc, comme le prolongement du réseau sur la rue Sainte-Marie ou la mise à niveau de l'usine de filtration Pineault ont été prioritaires pour répondre à la demande croissante en eau de notre population. Par ailleurs, le pavage des rues a mobilisé beaucoup de ressources. Ce rattrapage d'entretien était nécessaire pour assurer la sécurité routière et le travail se poursuit.

Nous avons aussi fait le choix d'injecter des sommes en ressources humaines. Quelques créations de postes au service des travaux publics, au service des finances, au service du greffe en plus d'une garde interne au service incendie ont contribué à offrir les services de qualité habituels aux citoyens.

PLUSIEURS CONCRÉTISATIONS DE PROJETS

Je suis particulièrement ravi de voir les améliorations réalisées dans le transport actif grâce au développement de nos réseaux cyclables avec la connexion au sentier du lac Jérôme : Résultat d'une négociation bénéfique avec la ville de Saint-Jérôme. Je sais que plusieurs d'entre vous attendaient cela avec impatience.

Dans la dernière année, nous avons misé sur des infrastructures qui bénéficient aux familles, telles que la classe extérieure ou le sentier de la Passerelle. Un skatepark équipé et pensé spécialement pour nos jeunes vient d'être construit au parc Roland-Guindon et nous en ferons l'inauguration au printemps.

Pour la deuxième moitié de notre mandat, j'envisage un développement responsable de notre municipalité, c'est-à-dire de promouvoir des projets prioritaires qui répondent concrètement aux besoins des citoyens. Par ailleurs, sachez que la porte de mon bureau est toujours ouverte et je suis toujours ravi de vous recevoir pour écouter vos suggestions. N'hésitez pas à communiquer avec moi et mon équipe pour toute question.

En terminant, j'aimerais vous souhaiter un merveilleux temps des fêtes rempli de joies et entouré de vos êtres chers.

Cordialement,



Guy Lamothe
Maire

Dear citizens,

As we enter the early winter, I would like to share a few words with you on my behalf and, of course, on behalf of my team of councilors. We've had a fantastic year in 2023, punctuated by successes and challenges. As we've reached the halfway point of our first term, we paint a positive picture of our accomplishments. Our discussions, reflections, and exchanges with you, dear citizens, help us better understand the actions needed to achieve our common goals. We are very optimistic and look forward to the second half of our term with greater energy and motivation.

FAMILY AND SENIORS POLICY

In a democratic and rigorous process, we are committed to renew our family and seniors' policy to better align with your needs. We welcomed recommendations from our department heads and local and regional partners. We assessed our financial capabilities and have identified more than 146 actions to be implemented or pursued over the next five years.

SAFETY

The bypass road, an ongoing concern, remains relevant. On one hand, we are striving to find common ground with the Bauval company, and on the other hand, we continue to collaborate with the municipality of Saint-Hippolyte to reduce the inconveniences related to truck traffic. We have informed the highest government authorities on numerous occasions. I personally handed a letter to the Minister of Transport, Mrs. Guilbault. The future of this project is now in the hands of the ministry. In the meantime, we continue to collaborate with the Quebec Provincial Police for increased surveillance.

INVESTMENTS

Significant amounts have been invested in our infrastructure over the past two years. Modernizing the water supply network, extending the network on Sainte-Marie Street, and upgrading the Pineault filtration plant were top priorities to meet the growing water demand of our population. Furthermore, road paving has mobilized many resources. This maintenance catch-up was necessary to ensure road safety, and the work continues. We also chose to invest in human resources, creating several positions such as a new foreman in the Public Works Department, an assistant treasurer, an assistant clerk, and an internal fire guard, all contributing to delivering quality services to our citizens with a human touch.

SEVERAL PROJECT COME TO FRUITION

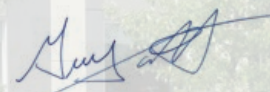
I am particularly delighted to see the improvements happening regarding active transportation through the development of our cycling networks and the connection to Lake Jerome Trail—a result of a successful negotiation with the city of Saint-Jérôme. I know many of you have been eagerly awaiting this.

In the past year, we've focused on family-friendly infrastructure, such as the outdoor classroom and the Passerelle Trail. A specially designed skatepark for our young people has just been built at Roland-Guindon Park, and we will inaugurate it in the spring.

For the second half of our term, I envision responsible development for our municipality, focusing on priority projects that directly address the needs of our citizens. Furthermore, please know that my office door is always open and I am delighted to welcome you and hear your suggestions. Do not hesitate to contact me and my team with any questions.

In closing, I would like to wish you a wonderful holiday season, filled with joy and surrounded by your loved ones.

Sincerely,



Guy Lamothe
Mayor



**WM, partenaire
pour une gestion responsable
des matières résiduelles
et sécuritaire de l'environnement**

Pour en connaître davantage sur nos activités,
consultez notre site web à l'adresse
<https://www.wm-sainte-sophie.org>



2535, 1^{ère} Rue, Sainte-Sophie

L'HOMME DE GRIFFINTOWN

*La nouvelle trilogie de science-fiction
qui débute au Québec.*

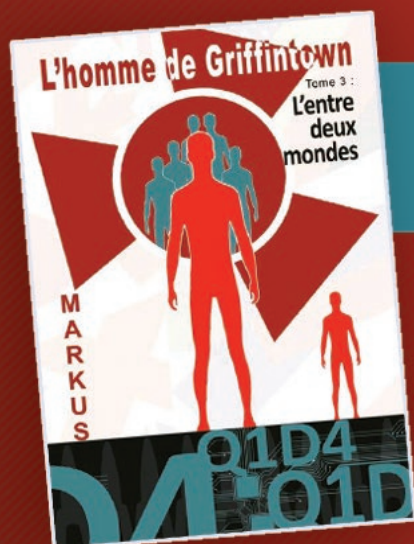


**Disponible partout
en librairie
et sur Internet**

*Nuit Blanche,
magazine
littéraire :
"Captivant,
original et
passionnant!"*

L'HOMME DE GRIFFINTOWN

*La nouvelle trilogie de science-fiction
qui débute au Québec.*



**Disponible partout
en librairie
et sur Internet**

*Nuit Blanche,
magazine
littéraire :
"Captivant,
original et
passionnant!"*

Votre caisse au bout du fil

Accessible 7 jours sur 7

Prise de rendez-vous,
information, transactions.

Parlez avec un conseiller
de 6 h à minuit, 7 jours sur 7.

Composez
le 450 436-5335
ou 1866 766-5335

 **Desjardins**
Caisse de la Rivière-du-Nord



PROGRAMME DE SUBVENTION POUR L'UTILISATION DE PRODUITS D'HYGIÈNE FÉMININE DURABLES



À compter du 1^{er} janvier 2024, une aide financière pour l'achat de produits d'hygiène féminine durables, correspondant à 50 % du coût d'achat jusqu'à concurrence de 100 \$ par citoyenne. Plus d'informations sur le site Web.

POLITIQUE FAMILIALE ET DES AÎNÉS

Le 23 octobre dernier, la Municipalité lançait officiellement sa nouvelle politique. Consultez le document directement sur notre site Internet.

Afin d'actualiser sa vision en lien avec les besoins des familles, des adolescents et des aînés, la Municipalité de Sainte-Sophie décidait, à l'hiver 2022, de procéder à la révision de sa politique visant les familles et les aînés.



QUELQUES PROJETS DONT NOUS SOMMES FIERS :



NOUVEAU SKATEPARK
Inauguration officielle au printemps 2024



CLASSE EXTÉRIEURE
Inauguration de la classe extérieure à l'école Jean-Moreau



MODERNISATION DE L'USINE DE FILTRATION D'EAU PINEAULT

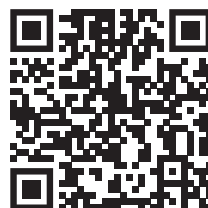


LANCÉMENT DE LA POLITIQUE FAMILIALE ET DES AÎNÉS



COLLECTE DE SANG
3 JANVIER • 13 H 30 À 19 H 30
PAVILLON LIONEL-RENAUD

POUR RÉSERVATION :





CHRONIQUE DU COMITÉ DE VIGILANCE DU LIEU D'ENFOUISSEMENT DE SAINTE-SOPHIE

Le 21 septembre dernier, le Comité de vigilance s'est réuni pour une troisième fois en 2023, principalement afin d'échanger sur le projet d'usine de gaz naturel renouvelable (GNR) avec Énergir, les suivis et la performance environnementale.

Le Comité est revenu sur l'avancement des projets, notamment pour discuter des travaux d'installation des pieux de l'usine de GNR et du tracé de raccordement choisi par Énergir. Aussi, le Comité a discuté de l'annonce par le Bureau d'audiences publiques sur l'environnement (BAPE), de la tenue d'une séance d'information en octobre sur le projet de raccordement de l'usine de GNR avec le réseau d'Énergir.

La mise à jour sur l'état d'avancement du déplacement de la balance a également été abordée, visant à résoudre l'enjeu de refoulement des camions sur les routes avoisinantes du site.

Ensuite, une revue de performance environnementale a été présentée, incluant les résultats de captation de biogaz et le bilan des GES.

Pour plus d'information, il est possible de consulter le compte rendu de la rencontre du Comité, disponible sur le site Internet du Comité de vigilance au : <http://vigilancewmste-sophie.org>

Les membres souhaitent également rappeler les coordonnées pour joindre WM pour toute demande d'information sur le lieu d'enfouissement : mdesnoyer@wm.com/450 431-2313, poste 232.



FAITS SAILLANTS DE LA DERNIÈRE ANNÉE (OCTOBRE 2022 À OCTOBRE 2023)

SERVICE DES COMMUNICATIONS



- » 284 PLAINTES ET REQUÊTES REÇUES ET TRAITÉES VIA LE FORMULAIRE EN LIGNE
- » 7 200 COPIES IMPRIMÉES DU JOURNAL LE CONTACT LIVRÉES QUATRE FOIS PAR ANNÉE
- » 381 NOUVELLES MENTIONS « J'AIME » DU COMPTE FACEBOOK, 400 PUBLICATIONS
- » 250 CORRESPONDANCES PAR MESSAGERIE INSTANTANÉE
- » 70 VISUELS DIFFUSÉS SUR LA NOUVELLE ENSEIGNE NUMÉRIQUE
- » 295 ABONNÉS À INSTAGRAM



SERVICE DU GREFFE



- » ADOPTION DE DIVERSES POLITIQUES, NOTAMMENT LA POLITIQUE-CADRE DE GOUVERNANCE (RENSEIGNEMENTS PERSONNELS) AINSI QU'UNE POLITIQUE SUR LA CONFIDENTIALITÉ EN LIEN AVEC LA LOI 25
- » MISE À JOUR DE NOTRE CALENDRIER DE CONSERVATION POUR L'ARCHIVAGE DES DOCUMENTS DE LA MUNICIPALITÉ
- » VIRAGE NUMÉRIQUE (PLUSIEURS PROJETS DE NUMÉRISATION POUR CONSERVER NOS DOCUMENTS À PLUS LONG TERME SANS PERDRE LA QUALITÉ DES DOCUMENTS)
- » 96 DEMANDES D'ACCÈS À L'INFORMATION TRAITÉES

SERVICE DES LOISIRS, CULTURE ET VIE COMMUNAUTAIRE



BILAN DU SERVICE DES LOISIRS EN CHIFFRES

- » 12 ÉVÉNEMENTS
- » 8 112 PARTICIPANTS AUX ÉVÉNEMENTS
- » 1 092 INSCRIPTIONS AUX ATELIERS CULTURELS ET SPORTIFS
- » 2 227 INSCRIPTIONS AU CAMP DE JOUR
- » 3 NOUVELLES INFRASTRUCTURES
- » 45 ORGANISMES RECONNUS

BIBLIOTHÈQUE

- » 20 687 LIVRES EMPRUNTÉS
- » 1 846 MEMBRES ACTIFS DE LA BIBLIOTHÈQUE
- » 1 037 ADULTES
- » 809 ENFANTS



SERVICE SÉCURITÉ INCENDIE



INTERVENTIONS

- » 49 ACCIDENTS DE LA ROUTE
- » 9 INCENDIES DE BÂTIMENT
- » 35 ENTRAIDES
- » 626 PERMIS DE FEU À CIEL OUVERT
- » 2 100 VISITES DE PRÉVENTION
- » NOUVELLE GARDE INTERNE



SERVICE DE L'URBANISME



VOLET PERMIS

- » 892 PERMIS ET CERTIFICATS DÉLIVRÉS
- » 57 NOUVEAUX LOGEMENTS
- » 37 NOUVELLES CONSTRUCTIONS RÉSIDENTIELLES
- » 3 NOUVELLES CONSTRUCTIONS COMMERCIALES
- » 1 NOUVELLE CONSTRUCTION INDUSTRIELLE

VOLET TERRITOIRE

- » 1 501 REQUÊTES TRAITÉES

VOLET ENVIRONNEMENT

- » 525 ARBRES DISTRIBUÉS ET PLANTÉS SUR LE TERRITOIRE

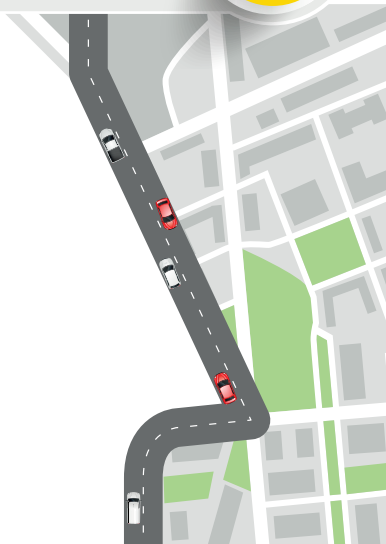


SERVICE DES TRAVAUX PUBLICS



INTERVENTIONS

- » FOSSÉS : 112
- » AQUEDUC : 31
- » BÂTIMENTS : 242
- » ÉCLAIRAGE : 227
- » ÉGOUTS : 18
- » SIGNALISATION : 387
- » VÉGÉTATION : 775
- » BRANCHES : 535
- » VOIRIE : 1 380
- » PONCEAU : 108





*Fermeture des bureaux pour la période des fêtes
du 25 décembre au 4 janvier inclusivement.*

*La Municipalité de Sainte-Sophie
vous souhaite de joyeuses fêtes !*

TAXES MUNICIPALES



Voilà! est une plateforme accessible en ligne qui permet aux citoyens de Sainte-Sophie de recevoir électroniquement le compte de taxes municipales. Ainsi, vous aurez accès en tout temps à votre compte de taxes et vous le recevrez plus rapidement en évitant les délais postaux.

Dates de versements pour l'année 2024 :

- 19 février
- 22 avril
- 26 juin
- 9 septembre

LICENCE POUR CHIENS

COÛTS 2024

Licence achetée sur la plateforme **Gestipattes**

Licence pour une durée d'un (1) an 30 \$

Licence pour une durée de trois (3) ans 60 \$

Licence achetée à la réception de l'hôtel de ville

Licence pour une durée d'un (1) an 45 \$

Licence pour une durée de trois (3) ans 90 \$

Remplacement de la licence perdue 6 \$

Les prix incluent les frais administratifs

OBTENTION D'UNE LICENCE ET MODES DE PAIEMENTS

■ Sur la plateforme en ligne Gestipattes

☎ Par téléphone : 450 438-7784, poste 5225 (Visa et MasterCard).*

🏠 À la réception de l'hôtel de ville (comptant, paiement direct, chèque, Visa et MasterCard).*

*Le tarif de l'hôtel de ville est applicable



Les citoyens âgés de 60 ans et plus (au 1er premier janvier de l'année courante) pourront se prévaloir, sur dépôt d'une pièce d'identité attestant d'une preuve de résidence, d'une exemption de paiement pour une première licence.

La licence est valide pour toute la durée de vie de l'animal.

La deuxième est facturée au coût tarifaire inscrit.

Les licences sont accordées par unité d'occupation.



PROGRAMMATION D'ACTIVITÉS SPORTIVES ET CULTURELLES HIVER 2024

INSCRIPTIONS DU 4 DÉCEMBRE 2023 AU 8 JANVIER 2024 | DÉBUT DES COURS DÈS LE 14 JANVIER 2024
SESSION DE 15 SEMAINES | TOUS LES DÉTAILS AU STESOPHIE.CA



ACTIVITÉS	ÂGE	JOUR	HEURE	COÛT	LIEU	PROFESSEUR
Acro-danse-gym	4-5 ans	Mercredi	17 h 15 à 18 h	85 \$	RG	Projet Mouvement Danse
Éveil à la danse	2 ½ - 3 ans	Samedi	8 h 30 à 9 h 15	85 \$	RG	Projet Mouvement Danse
	3 ans		9 h 15 à 10 h			
Mini Artiste	2-3 ans	Dimanche	9 h à 9 h 45	78 \$	RG	À confirmer
	4-5 ans		9 h 45 à 10 h 30			
Mini Jazz & hip hop	4-5 ans	Samedi	10 h à 10 h 45	85 \$	RG	Projet Mouvement Danse
Mini-ballet	4-5 ans	Samedi	10 h 45 à 11 h 30	85 \$	RG	Projet Mouvement Danse

TOUT-PETITS



ATELIERS CULTURELS ET SPORTIFS



ENFANT

ACTIVITÉ	ÂGE	JOUR	HEURE	COÛT	LIEU	PROFESSEUR
Acro-danse-gym	6-10 ans	Mercredi	18 h à 19 h	110 \$	RG	Projet Mouvement Danse
Artiste en herbe	6-8 ans	Dimanche	10 h 30 à 11 h 30	90 \$	RG	À confirmer
Ballet classique	6-10 ans	Samedi	11 h 30 à 12 h 30	110 \$	RG	Projet Mouvement Danse
Basketball	8-10 ans	Lundi	18 h 30 à 19 h 30	110 \$	GH	CAPRDN
Danse Jazz & hip hop	6-8 ans	Lundi	17 h 30 à 18 h 30	110 \$	RG	Projet Mouvement Danse
	8-10 ans		18 h 30 à 19 h 30			
Dessin et peinture	9-10 ans	Mardi	17 h 30 à 18 h 30	120 \$	RG	Abdel Rhoumri
Gymnastique	6-10 ans	Dimanche	9 h à 10 h	150 \$	GH	CAPRDN
Hockey-balle	8-10 ans	Mercredi	18 h 30 à 19 h 30	110 \$	GH	CAPRDN
Théâtre musical	7-10 ans	Mardi	18 h 30 à 19 h 30	105 \$	RG	Pascale Guénette

ADO

ACTIVITÉ	ÂGE	JOUR	HEURE	COÛT	LIEU	PROFESSEUR
Basketball	11-14 ans	Lundi	19 h 30 à 20 h 30	110 \$	GH	CAPRDN
Danse Jazz & hip hop	11-15 ans	Lundi	19 h 30 à 20 h 30	110 \$	RG	Projet Mouvement Danse
Dessin & peinture	11-12 ans	Mardi	18 h 30 à 19 h 30	120 \$	RG	Abdel Rhoumri
	12-15 ans		19 h 30 à 20 h 30			
Hockey-balle	11-14 ans	Mercredi	19 h 30 à 20 h 30	110 \$	GH	CAPRDN
Hockey extérieur libre	11-15 ans	Mardi	18 h à 20 h	Gratuit	RG	Joshua Desrosiers
Théâtre musical	11-15 ans	Mardi	19 h 30 à 20 h 30	105 \$	RG	Pascale Guénette

ADULTE



ACTIVITÉ	ÂGE	JOUR	HEURE	COÛT	LIEU	PROFESSEUR
Étirements et stretching	16 +	Lundi	20 h 30 à 21 h 30	110 \$	RG	Projet Mouvement Danse



ATELIERS CULTURELS ET SPORTIFS

50+	ACTIVITÉ	ÂGE	JOUR	HEURE	COÛT	LIEU	PROFESSEUR
	Pilates 50+	50 +	Jeudi	9 h 30 à 10 h 30	75 \$	RG	CAPRDN
	Yoga 50+	50 +	Jeudi	10 h 45 à 11 h 45	75 \$	RG	CAPRDN
	Tonus et souplesse 50 +	50 +	Vendredi	9 h 30 à 10 h 30	75 \$	RG	CAPRDN
	Cardio-intermédiaire 50+	50 +	Vendredi	10 h 45 à 11 h 45	75 \$	RG	CAPRDN

POUR TOUS	ACTIVITÉ	ÂGE	JOUR	HEURE	COÛT	LIEU	PROFESSEUR
	Guitare (cours privé)	8 ans +	Lundi	16 h 30 à 17 h	222 \$	RG	Roger Hubert
				17 h à 17 h 30			
				17 h 30 à 18 h			
				18 h à 18 h 30			
				18 h 30 à 19 h			
				19 h à 19 h 30			
	Karaté Kyokushin						
	Ceintures mixtes	5-10 ans	Mercredi Samedi	18 h 30 à 19 h 30 10 h à 11 h	125 \$	JM	Andrei Honciuc
	Ceintures mixtes	10-99 ans		19 h 30 à 20 h 30 11 h à 12 h			
Karaté Shorinjiryu							
Ceinture blanche (parent-enfant)	6 ans +	Lundi Mercredi	18 h 30 à 19 h 30	115 \$	JB	Martin Juteau	
Ceinture blanche, jaune & orange	10 ans +		19 h 30 à 20 h 30				
Ceinture verte & brune	11 ans +		19 h 30 à 21 h				130 \$



LÉGENDE DES LIEUX

JB : École du Joli-Bois

JM : École Jean-Moreau

LR : Pavillon Lionel-Renaud

GH : École du Grand-Héron

RG : Pavillon Roland-Guindon



Programmation hivernale

Les dimanches en famille



11 février
12 h 30 à 13 h 15

Décoration de gâteau de St-Valentin

5-12 ans

16 \$



La jungle

UNE AVENTURE

EN MUSIQUE

Au cœur de l'imaginaire!

18 février
9 h à 9 h 50

La jungle, une aventure en musique !

4-8 ans

16 \$



18 février
10 h 30 à 12 h

Écris-moi une chanson !

8-12 ans

20 \$



3 mars
9 h à 10 h 15

Atelier de pâte à modeler : les Pokémons

4-8 ans

25 \$



3 mars
10 h 30 à 11 h 45

LEGO : zoo et animaux préhistoriques

6-15 ans

25 \$



24 mars
11 h 30 à 12 h 15

Brico de Pâques

3-7 ans

16 \$



Tous les dimanches *
8 h 30 à 11 h 30

Les matinées pour bouger !

0-5 ans

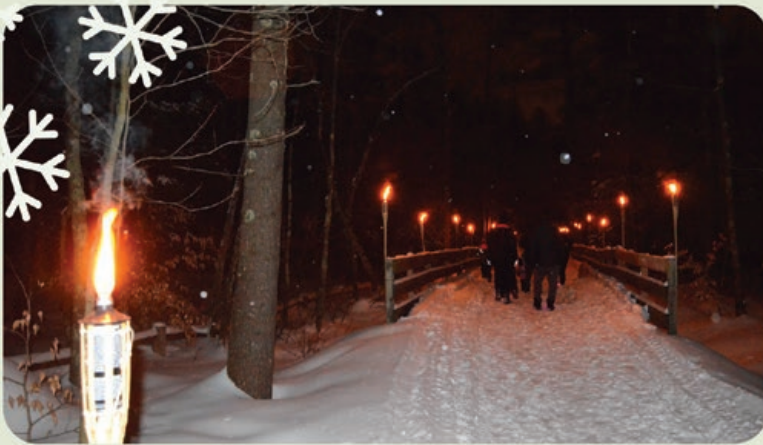
Gratuit (Premier arrivé, premier servi!)

La programmation des *Dimanches en famille* est conçue selon une formule « parent-enfant ». Pour participer à l'une ou l'autre des activités, vous devez vous inscrire via la plateforme Sport Plus via notre site Internet stesophie.ca

Pour les résidents seulement.

Pour plus d'informations, veuillez communiquer avec le service des loisirs, culture et vie communautaire: loisirs@stesophie.ca ou au 450 438-7784 poste 5221.

Les événements à ne pas manquer



MARCHE AUX FLAMBEAUX

SAMEDI 17 FÉVRIER | 18 H À 21 H

PISTE CYCLABLE (stationnement école Joli-Bois)

Sentier damé de 2,2 km

Bouillon, chocolat chaud et autres délices

Chiens acceptés

FÊTE DES NEIGES

DIMANCHE 18 FÉVRIER | 10 H 16 H

PARC BELLEVUE

Animations familiales

Glissades et château pour les tout-petits

Jeux gonflables

10 h à 14 h 30

Concours de sculpture sur neige *Sur inscription*

12 h 30 à 15 h 30

Tire sur neige

Promenade en carriole

Snowpark Animé par Technical Skateboards



CAMP DE LA RELÂCHE

4 AU 8 MARS | 7 H 30 À 17 H 30

PAVILLON ROLAND-GUINDON

NOUVEAUTÉ !

Inscription à la journée, dès le 4 décembre

LUNDI · MERCREDI · VENDREDI

Journée thématique au camp | 30 \$

MARDI · JEUDI



Sortie extérieure | 50 \$



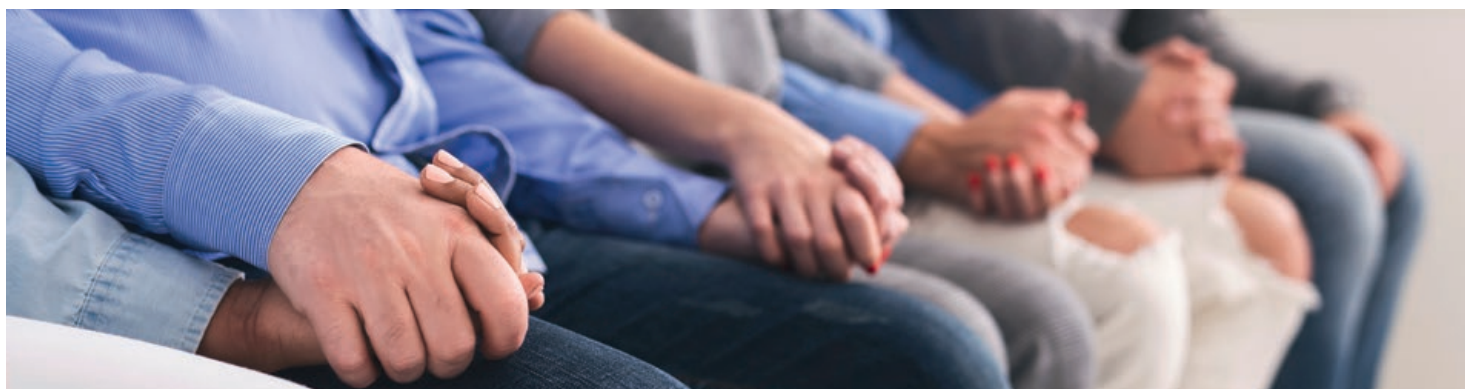
TOUS LES DÉTAILS AU STESOPHIE.CA



CALENDRIER DES ACTIVITÉS DES ORGANISMES

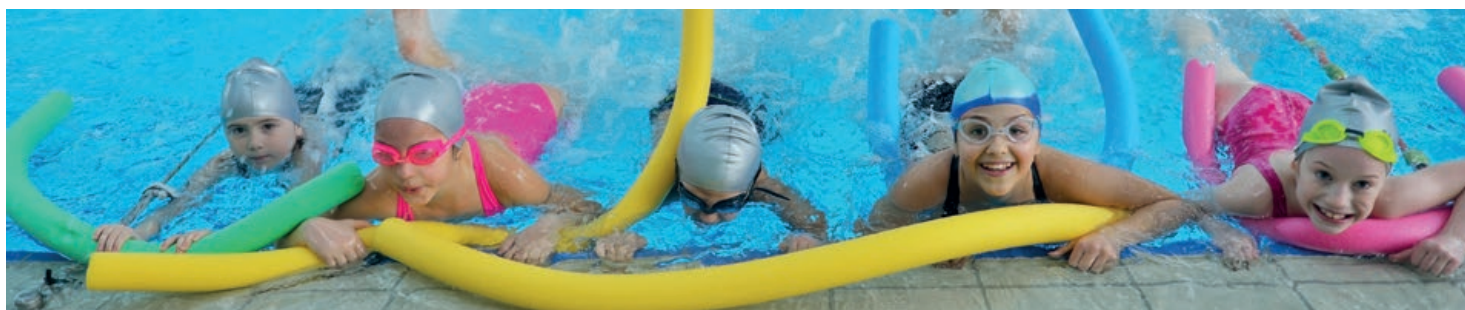
Nom de l'organisme	Activités Entre le 15 décembre 2023 et le 15 mars 2024	Date prévue de l'activité	Contact
CERCLE DE FERMÈRES STE-SOPHIE (LE)	Tricot	Mardis 13h - 16h Mercredis 19h-21h	Toutes les activités ont lieu au 2171, boul. Ste-Sophie Johanne Grondin 450 565-1174 grondinjohanne62@gmail.com
	Couture	Lundi au vendredi	
	Tissage	En tout temps	
	Ateliers divers (peinture, broderie, cuisine...)	Selon la disponibilité des responsables	
	Réunion mensuelle	2 ^e mercredi du mois	
CLUB SOCIAL LE RÉVEIL AMICAL INC.	Activités régulières du club de l'âge d'or	Tous les mercredis dès le 10 janvier 2024	Huguette Gagné • 450 436-5995 hgagne49@gmail.com
CLUB OPTIMISTE SAINTE-SOPHIE 2017 INC.	Noël Optimiste Activité extérieure gratuite dans un parc de la Municipalité. Inscription requise.	16 décembre	Toutes les activités ont lieu au pavillon Lionel-Renaud Yves Dion : 450 602-4852 cosaintesophie2017@hotmail.com  Club optimiste Sainte Sophie
	Disco optimiste 7 à 12 ans Entrée : 3\$	5 janvier 2 février 1 ^{er} mars 8 mars	
	Briccoptimiste (4 à 12 ans) Entrée : 3\$ inscription requise Cours de tricot et de crochet (8 à 15 ans) Entrée : 3\$ inscription requise Atelier de confection de bijoux (8 à 15 ans) Entrée : 3\$ inscription requise	6 janvier 3 février 2 mars	
	Ciné Optimiste Activité familiale Entrée : 3\$	19 janvier 16 février 15 mars	
	Matinées Optimijoux (Activité familiale) Entrée : 3\$ inscription requise Cours et club d'échecs (6 ans et plus) Entrée : 3\$ inscription requise Atelier culinaire Opti-Cuistot (8 ans à 12 ans) Entrée : 3\$ inscription requise. Places limités.	20 janvier 17 février 16 mars	
	Saison d'hiver en partenariat avec les Ambassadeurs de St-Jérôme. Les pratiques auront lieu dans le nouveau stade de soccer Claude Beaulieu.	De novembre à avril.	
CLUB DE SOCCER « LES CAVALIERS DE STE-SOPHIE » INC.	Inscriptions pour la saison d'été 2024 à partir de la mi-février 2024. Les informations seront affichées sur notre site web et sur notre page Facebook.	La saison d'été débute à la fin avril (U09 et +) ou à la fin mai (U04 à U08).	 Club de soccer Ste-Sophie

ORGANISMES RÉGIONAUX



Nom de l'organisme	Activités Entre le 15 décembre 2023 et le 15 mars 2024	Date prévue de l'activité	Contact
CENTRE « LE SOLEIL LEVANT »	Atelier de formation humaine PRH : M'ouvrir à la transcendance dans les moments d'inquiétude et de bouleversement. (Possibilité d'héberger sur place, réservation nécessaire)	11 et 12 décembre 2023, 9h à 17h	Ghyslain Julien 450 565-3721 ghyslainjulien@gmail.com
	Café-causerie : Vivre pleinement. Est-ce possible? Comment?	28 janvier 2024, 9h30 à 11h30	
	Atelier de croissance spirituelle : La libération de la Source d'Amour en moi. (Possibilité d'héberger sur place, réservation nécessaire)	Du 16 février, 19h au 18 février à 17h	
CENTRE DE MÉDITATION TSONGKHAPA	Pratiques de Tara Enseignements du Lamrim Événements selon le calendrier lunaire tibétain Toutes les pratiques sur zoom	Samedis matin 10h00 Dimanches matin 10h00	Lobsang Tashi 450 504-2955 meditationtsongkhapa@gmail.com www.meditationtsongkhapa.org

ORGANISMES RÉGIONAUX EXTÉRIEURS



Nom de l'organisme	Activités Entre le 15 décembre 2023 et le 15 mars 2024	Date prévue de l'activité	Contact
CLUB DE NATATION NEPTUNE	Inscription pour les nageurs de 5 à 90 ans.	Inscription à la session (8 déc. au 16 fév. 2024) ou à l'année, de septembre 2023 à juin 2024	Annie Labelle Tél. : 450 431-6616 infoneptunenatation.com

HEURES D'OUVERTURE DE LA BIBLIOTHÈQUE

Mardi : 11 h à 18 h • Mercredi à vendredi : 12 h à 20 h 30 • Samedi : 9 h à 16 h 30



UN PEU D'HISTOIRE...

CHRONIQUE 3 : SAINTE-SOPHIE DE 1862 À 1925

Pierre-Julien Bellemare, citoyen de Sainte-Sophie

Le 8 mars 1862, la paroisse de Sainte-Sophie est officiellement érigée. Comme c'est le cas ailleurs au Québec, on s'industrialise, ce qui n'empêche pas les petites municipalités d'être autosuffisantes; la tannerie s'installe sur les chutes de la rivière l'Achigan ainsi que le moulin à carder. L'année suivante, New Glasgow devient le plus petit village indépendant du Canada et ne sera fusionné à Sainte-Sophie qu'en l'an 2000.

À cette époque, les chemins qui relient Sainte-Sophie aux places environnantes sont impraticables une bonne partie de l'année ce qui complique les déplacements pour voir un médecin ou un notaire alors absents à Sainte-Sophie. Il faudra attendre les années 30 pour avoir une route en gravier entre Saint-Jérôme et Saint-Lin. De plus, Sainte-Sophie aura son chemin de fer ainsi que deux gares de 1885 à 1945.

Fuyant les guerres et la misère, de nombreux réfugiés d'Europe, dont plusieurs juifs, viennent s'établir à Sainte-Sophie au début des années 1900; le village devient ainsi le plus cosmopolite des Laurentides avec une vingtaine de nationalités. La cohabitation de tout ce beau monde se déroule généralement sans heurts. D'ailleurs, ce sont des entreprises juives dans le domaine du poulet qui offriront plusieurs emplois dans la région.

Avant que les routes permettent l'accès plus loin au nord, Sainte-Sophie était très fréquentée par les touristes juifs de Montréal, et ce, jusqu'aux environs de 1950.

En 1925, la compagnie électrique des Laurentides se voit donner le mandat d'électrifier le village. À titre d'exemple, une lampe de 25 W pour l'éclairage des rues coûtait 6,00 \$ par année.

La suite des chroniques historiques de monsieur Bellemare dans la prochaine édition du Journal le Contact.



CHAUFFAGE AU MAZOUT

Dans l'objectif de privilégier les sources d'énergie propre, le gouvernement du Québec a adopté, le 3 novembre 2021, le Règlement sur les appareils de chauffage au mazout. Selon le règlement, d'ici **le 31 décembre 2023**, il ne sera plus possible de procéder à l'installation ou effectuer le remplacement d'un système de chauffage alimenté au mazout. De plus, la réparation de tout appareil de chauffage de plus de 20 ans ou bien les chauffe-eaux de plus de 10 ans alimentés au mazout ne seront plus autorisés.

Afin d'encourager le remplacement des systèmes alimenté au mazout, les propriétaires de bâtiments résidentiels pourront profiter d'une aide financière grâce au **programme Chauffez vert**.

Évidemment, la valorisation des appareils tels que les réservoirs est fortement encouragée. Il vous est possible de déposer vos appareils dans un centre de recyclage reconnu tel que le **Centre de recyclage AIM situé au 318 montée Masson, Sainte-Sophie**.

Il est important de noter que les appareils doivent être vides et nettoyés.

Concernant la valorisation des huiles usagées, nous vous invitons à consulter le site de la Société de gestion des huiles usagées pour connaître les points de dépôts près de chez vous.

Pour plus d'information à ce sujet, veuillez scanner le code QR :



DEMANDE DE PERMIS EN LIGNE

La Municipalité de Sainte-Sophie vous permet de soumettre une demande de permis pour certains travaux, de payer les frais, de suivre le processus et d'obtenir votre permis sans vous déplacer.

Les types de permis pour lesquels vous pouvez déposer une demande en ligne sont les suivants:

- Abattage d'arbre
- Abri d'auto permanent
- Arrosage et utilisation de l'aqueduc municipal
- Garage détaché
- Gazebo (abri moustique) et pergola
- Opération cadastrale
- Piscine creusée ou hors terre, SPA
- Remise ou cabanon
- Rénovation résidentielle
- Vente-débaras



Généralement, une demande de permis est traitée dans un délai de 10 à 15 jours ouvrables. Toutefois, pour certains secteurs, l'objet de la demande peut être assujéti au règlement sur les plans d'implantation et d'intégration architecturale (PIIA). Le cas échéant, le délai vous sera communiqué lors de votre demande.

Pour de plus amples informations concernant une demande de permis en ligne, communiquez avec le service d'urbanisme au 450 438-7784, poste 5201 ou par courriel à l'adresse : urbanisme@stesophie.ca.

DÉPÔT DE NEIGE ET GLACE

Lorsque vous déneigez à la maison., rappelez-vous qu'il est interdit de :

- Pousser, transporter ou déplacer la neige ou la glace sur un lieu public ou sur la voie publique.
- Déposer de la neige ou de la glace dans un fossé d'égouttement ou dans un cours d'eau naturel ou d'obstruer la grille d'un puits, le couvercle de regard ou le couvercle de vanne d'eau potable.
- Créer un amoncellement de neige ou de glace de manière à nuire ou à obstruer la vue d'une automobile ou d'un piéton, et ce, spécifiquement pour les terrains situés aux intersections.
- Obstruer par de la neige la visibilité d'une borne d'incendie et sa signalisation, ce qui nuirait au bon fonctionnement ou à l'accès à la borne.
- Installer, temporairement ou en permanence, une bordure, une clôture, un poteau ou tout autre objet (ex. : abri d'auto) dans l'emprise de la voie publique. Un entrepreneur peut installer un repère ou une tige de signalisation à une distance de 1,5 mètre de la chaussée.



EMPLACEMENT DE VOS BACS

Vos bacs doivent être orientés les roues et la poignée vers la rue. Ils ne doivent jamais être placés dans la rue, mais dans l'entrée véhiculaire ou sur le terrain, derrière la ligne de fossé, car, dans la rue, cela pourrait nuire à la collecte, au déneigement ainsi qu'à la circulation. Assurez-vous de déposer votre bac après 19 h la veille de la collecte ou avant 7 h le jour même. Votre collaboration est un petit geste qui favorisera le bon déroulement des opérations de déneigement.

*Poignée et roues
vers la rue*



STATIONNEMENT DANS LA RUE

Le stationnement est interdit sur les chemins publics pendant les périodes du 15 novembre au 23 décembre et du 3 janvier au 15 avril inclusivement de chaque année, entre minuit et sept heures du matin.

COLLECTE DE SAPINS

La collecte des sapins de Noël se fera à compter du 8 janvier 2024 pour tous les secteurs. Veuillez simplement le déposer sur votre terrain avant la journée de la collecte. N'oubliez pas de retirer vos décorations au préalable.



Harmonie

AU COEUR DE VOTRE QUARTIER

Médiation Conciliation de Quartier des Laurentides



Écouter · Accompagner · Communiquer

Un hiver sous le signe de la cohésion

L'hiver est bien plus qu'une saison froide; c'est un moment de rassemblement, de partage et de chaleur humaine. Dans cet esprit, MAVN - organisme de justice alternative, en collaboration avec votre municipalité, est fier de mettre en avant son service de Médiation Conciliation de Quartier des Laurentides (MCQL), un pilier de la communauté des Laurentides depuis 1998.

S'en parler d'abord pour mieux vivre ensemble

Grâce au service de médiation citoyenne offert sans frais par votre municipalité, les tensions peuvent être apaisées avant qu'elles ne s'intensifient. Un simple appel peut faire toute la différence et rétablir l'harmonie dans votre entourage.

Des solutions pacifiques pour des hivers sereins

Alors que la neige recouvre nos paysages, les différends entre voisins peuvent parfois surgir, qu'il s'agisse de déneigement, de bruits ou d'autres préoccupations. C'est dans ces moments que le service de médiation citoyenne de MAVN intervient, offrant une écoute bienveillante et un accompagnement vers des solutions adaptées pour apaiser les tensions.

MAVN : Au cœur de la mission d'harmonie citoyenne

Notre mission ? Favoriser le dialogue, renforcer la cohésion communautaire et s'assurer que chaque citoyen se sente écouté et respecté. Rappelons-nous l'importance de vivre ensemble en harmonie, malgré nos différences.

L'appel à l'unité

L'essence de notre communauté : l'entraide, le respect et la compréhension mutuelle. Grâce à MAVN et à son service de médiation, transformons cet hiver en une période propice au dialogue et à l'unité.

Pour en savoir plus sur le service de Médiation Conciliation de Quartier des Laurentides, n'hésitez pas à contacter MAVN ou à visiter notre site web.



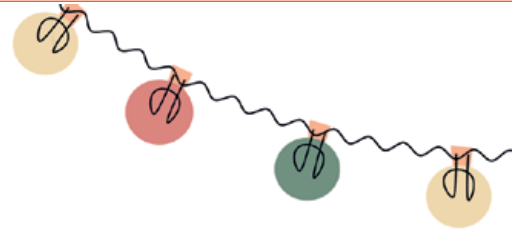
Organisme de
Justice Alternative
Du cœur aux idées!

☎ 450 436-6749, poste 104
✉ info@mavn.ca
🌐 mavn.ca





CONSEILS DE SÉCURITÉ



CUISINE DES FÊTES

- Évitez toutes distractions lorsque vous faites cuire des aliments (sortir fumer, parler au téléphone, etc.).
- Ne rangez pas d'objets dans le four ou sur la surface de cuisson.
- Éloignez les enfants de la cuisinière.
- Prenez soin de bien éteindre les appareils de cuisson avant de quitter la pièce ou votre domicile.

BRÛLEUR À FONDUE

- Posez le brûleur sur une surface stable qui supporte la chaleur.
- Ne le remplissez jamais lorsqu'il est chaud. Utilisez plutôt un second brûleur.
- Privilégiez un poêle à fondue électrique.

AVERTISSEUR DE FUMÉE ET PILES

- Il est important d'avoir un avertisseur de fumée en bon état par étage.
- Pensez à prévoir des piles supplémentaires afin de ne jamais prendre celles de vos avertisseurs pour mettre dans les appareils ou jouets à piles.
- Choisissez un avertisseur de fumée avec une pile au lithium d'une durée de 10 ans afin d'assurer votre sécurité à plus long terme.

SORTIES ET VOIES D'ACCÈS

- Déneigez vos sorties, vos balcons, votre terrasse et vos fenêtres après chaque chute de neige.
- Assurez-vous que les voies d'accès menant à ces sorties sont dégagées.

LUMIÈRES DÉCORATIVES

- Choisissez des lumières homologuées CSA ou ULC. Vérifiez si elles sont en bon état et installées selon les directives du fabricant.
- Éteignez-les la nuit ou avant de quitter votre résidence.



*Le service sécurité incendie
vous souhaite
de joyeuses fêtes !*





Sainte-Sophie



stesophie.ca

2024 CALENDRIER DES COLLECTES secteur du village

- Recyclage
- Ordures ménagères
- Matières organiques
- Collecte sapin Noël

VOIR LA CARTE POUR
CONNAÎTRE VOTRE ZONE

JANVIER

D	L	M	M	J	V	S
	1	2	3	4	5	6
7	8	9	10	11	12	13
14	15	16	17	18	19	20
21	22	23	24	25	26	27
28	29	30	31			

FÉVRIER

D	L	M	M	J	V	S
				1	2	3
4	5	6	7	8	9	10
11	12	13	14	15	16	17
18	19	20	21	22	23	24
25	26	27	28	29		

MARS

D	L	M	M	J	V	S
					1	2
3	4	5	6	7	8	9
10	11	12	13	14	15	16
17	18	19	20	21	22	23
24	25	26	27	28	29	30

AVRIL

D	L	M	M	J	V	S
	1	2	3	4	5	6
7	8	9	10	11	12	13
14	15	16	17	18	19	20
21	22	23	24	25	26	27
28	29	30				

MAI

D	L	M	M	J	V	S
				1	2	3
4	5	6	7	8	9	10
11	12	13	14	15	16	17
18	19	20	21	22	23	24
25	26	27	28	29	30	31

JUIN

D	L	M	M	J	V	S
						1
2	3	4	5	6	7	8
9	10	11	12	13	14	15
16	17	18	19	20	21	22
23	24	25	26	27	28	29

JUILLET

D	L	M	M	J	V	S
	1	2	3	4	5	6
7	8	9	10	11	12	13
14	15	16	17	18	19	20
21	22	23	24	25	26	27
28	29	30	31			

AOÛT

D	L	M	M	J	V	S
				1	2	3
4	5	6	7	8	9	10
11	12	13	14	15	16	17
18	19	20	21	22	23	24
25	26	27	28	29	30	31

SEPTEMBRE

D	L	M	M	J	V	S
1	2	3	4	5	6	7
8	9	10	11	12	13	14
15	16	17	18	19	20	21
22	23	24	25	26	27	28
29	30					

OCTOBRE

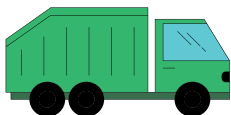
D	L	M	M	J	V	S
		1	2	3	4	5
6	7	8	9	10	11	12
13	14	15	16	17	18	19
20	21	22	23	24	25	26
27	28	29	30	31		

NOVEMBRE

D	L	M	M	J	V	S
					1	2
3	4	5	6	7	8	9
10	11	12	13	14	15	16
17	18	19	20	21	22	23
24	25	26	27	28	29	30

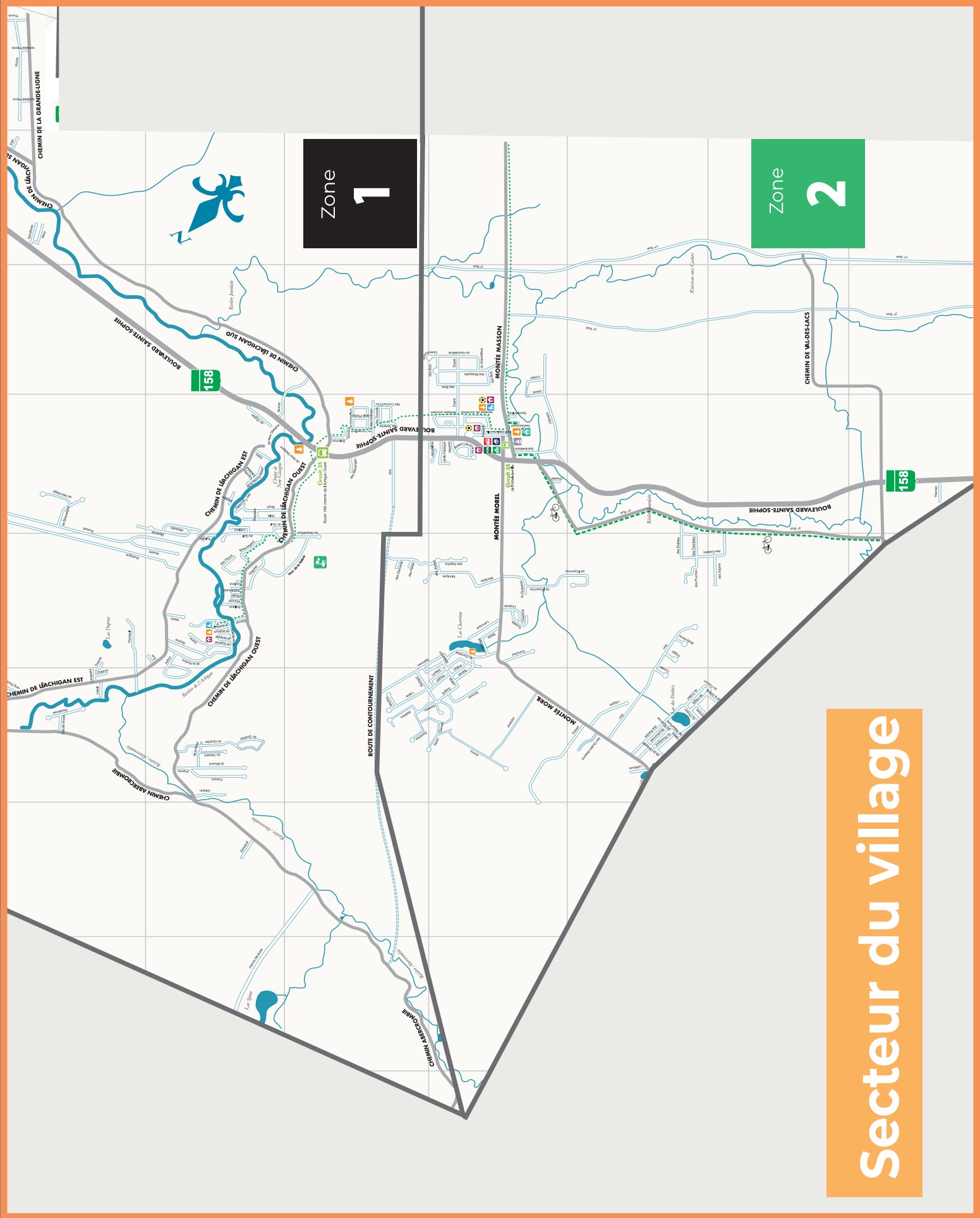
DÉCEMBRE

D	L	M	M	J	V	S
1	2	3	4	5	6	7
8	9	10	11	12	13	14
15	16	17	18	19	20	21
22	23	24	25	26	27	28
29	30	31				



GESTION DES PLAINTES • 579 888-8426 • requetecollectes@hotmail.com

De juin à août, la collecte d'ordures ménagères se fera chaque semaine pour tous les districts.



Zone 1

Zone 2

Secteur du village



Sainte-Sophie



stesophie.ca

2024 CALENDRIER DES COLLECTES secteur des lacs

- Recyclage
- Ordures ménagères
- Matières organiques
- Collecte sapin Noël

VOIR LA CARTE POUR
CONNAÎTRE VOTRE ZONE

JANVIER

D	L	M	M	J	V	S
	1	2	3	4	5	6
7	8	9	10	11	12	13
14	15	16	17	18	19	20
21	22	23	24	25	26	27
28	29	30	31			

FÉVRIER

D	L	M	M	J	V	S
				1	2	3
4	5	6	7	8	9	10
11	12	13	14	15	16	17
18	19	20	21	22	23	24
25	26	27	28	29		

MARS

D	L	M	M	J	V	S
					1	2
3	4	5	6	7	8	9
10	11	12	13	14	15	16
17	18	19	20	21	22	23
24	25	26	27	28	29	30

AVRIL

D	L	M	M	J	V	S
	1	2	3	4	5	6
7	8	9	10	11	12	13
14	15	16	17	18	19	20
21	22	23	24	25	26	27
28	29	30				

MAI

D	L	M	M	J	V	S
			1	2	3	4
5	6	7	8	9	10	11
12	13	14	15	16	17	18
19	20	21	22	23	24	25
26	27	28	29	30	31	

JUIN

D	L	M	M	J	V	S
						1
2	3	4	5	6	7	8
9	10	11	12	13	14	15
16	17	18	19	20	21	22
23	24	25	26	27	28	29

JUILLET

D	L	M	M	J	V	S
	1	2	3	4	5	6
7	8	9	10	11	12	13
14	15	16	17	18	19	20
21	22	23	24	25	26	27
28	29	30	31			

AOÛT

D	L	M	M	J	V	S
				1	2	3
4	5	6	7	8	9	10
11	12	13	14	15	16	17
18	19	20	21	22	23	24
25	26	27	28	29	30	31

SEPTEMBRE

D	L	M	M	J	V	S
1	2	3	4	5	6	7
8	9	10	11	12	13	14
15	16	17	18	19	20	21
22	23	24	25	26	27	28
29	30					

OCTOBRE

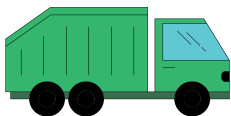
D	L	M	M	J	V	S
		1	2	3	4	5
6	7	8	9	10	11	12
13	14	15	16	17	18	19
20	21	22	23	24	25	26
27	28	29	30	31		

NOVEMBRE

D	L	M	M	J	V	S
					1	2
3	4	5	6	7	8	9
10	11	12	13	14	15	16
17	18	19	20	21	22	23
24	25	26	27	28	29	30

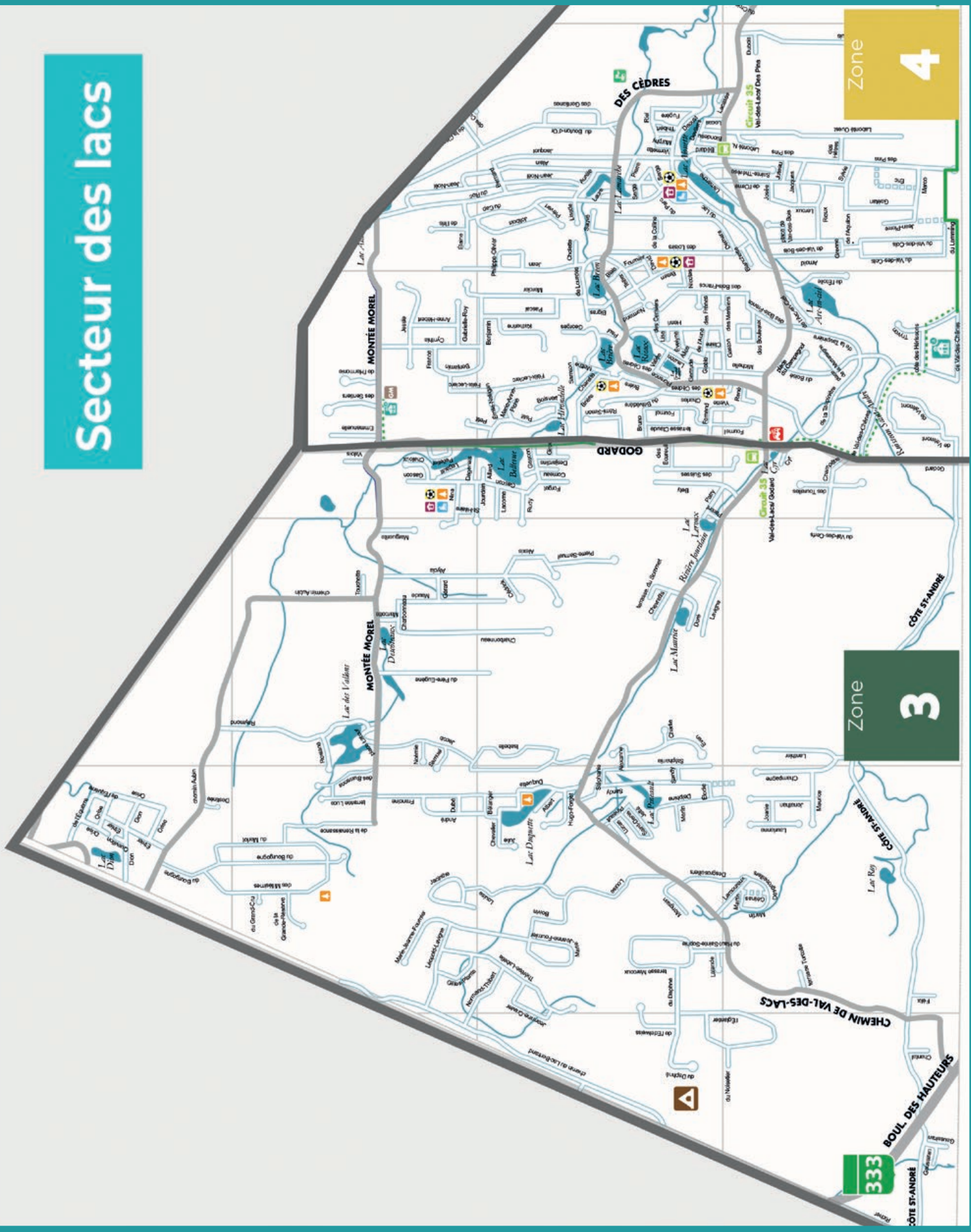
DÉCEMBRE

D	L	M	M	J	V	S
1	2	3	4	5	6	7
8	9	10	11	12	13	14
15	16	17	18	19	20	21
22	23	24	25	26	27	28
29	30	31				



GESTION DES PLAINTES • 579 888-8426 • requetecollectes@hotmail.com
DE JUIN À AOÛT, LA COLLECTE D'ORDURES MÉNAGÈRES SE FERA CHAQUE SEMAINE POUR TOUS LES DISTRICTS.

Secteur des lacs



MATÉRIO

CONSTRUCTION-RÉNOVATION-SERVICES

En vigueur du 30 nov. au 13 déc. 2023

*Ajoutez du cachet
à votre sapin*
AVEC DES LUMIÈRES,
DU RUBAN ET
DES ORNEMENTS
DISTINCTIFS

69⁹⁸

SAPIN ARTIFICIEL
6' | 549 pointes
2 types de branches
SA70161
prix courant 99.99
Quantité limitée



**BAS
PRIX**

399⁹⁸

FOYER ÉLECTRIQUE MURAL
50" | 1300 W | Flammes réglables
10 couleurs de flammes
Incluant : télécommande
CH02100
prix courant 799.99

179⁹⁸
ch.

Peintures
MF

**PEINTURE AU LATEX POUR
PLAFOND «MAT ABSOLU»**

Intérieure | 18.9 L | Fini mat
Blanc ou couleurs
PE716284-90
prix courant 219.99 ch.

39⁹⁸
ch.

**PEINTURE AU LATEX
POUR PLAFOND «MAT ABSOLU»**

Intérieure | 3.78 L | Fini mat
Blanc ou couleurs
PE716282-88-94-98-302
prix courant 52.99 ch.



119⁹⁸

**BÛCHES DE BOIS
FRANC À LA PALETTE**

14" | 20 pi³
CH02502
prix courant 169.99

ÉCONOMISEZ EN
OPTANT POUR
**LE GRAND
FORMAT**



21⁹⁸

PELLE À NEIGE «NORDIC

14" | En polyéthylène
Manche de bois
SA16265
prix courant 24.99



2019, boul. Sainte-Sophie, Sainte-Sophie | ☎ Lundi au vendredi : 8h à 21h | Samedi & dimanche : 8h à 17h



Jean Coutu

**TOUJOURS LES MÊMES SERVICES
DE GRANDE QUALITÉ OFFERTS
PAR VOTRE PHARMACIE
ET TOUTE SON ÉQUIPE**



Votre Jean Coutu est fier de faire partie de la grande famille de Sainte-Sophie et nous continuerons de supporter avec fierté cette belle municipalité dans le journal Le Contact ainsi que de diverses façons.



Pierre Dannel

Olivier Dannel

Pierre Dannel et Olivier Dannel
Pharmaciens propriétaires

Affiliés à **Jean Coutu**

2370, BOUL. STE-SOPHIE, STE-SOPHIE

HEURES D'OUVERTURE

Lundi au vendredi: 9h à 20h
Samedi et dimanche: 9h à 18h
Horaires sujets à changement.

450 **431-5151**

ÉVALUATION GRATUITE

Kathleen Labonté

COURTIER IMMOBILIER RÉSIDENTIEL

LA RÉFÉRENCE EN IMMOBILIER À SAINTE-SOPHIE

- ✓ Service professionnel de qualité
- ✓ Assurances **Tranquilli-T** **Intégri-T**
- ✓ Photographie professionnelle
- ✓ Home staging et visibilité
- ✓ Publicité ciblée



bonjour

Agence immobilière

kathleenlabonte.com

kathleen.labonte@remax-quebec.com

C 450 712-9894 • B 450 431-1515



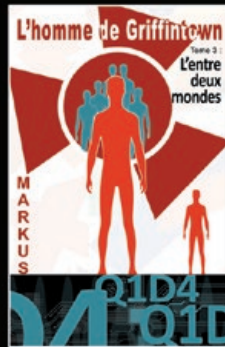
La fabuleuse trilogie L'homme de Griffintown disponible aux formats papier, audio, numérique.



L'invité surprise du G7



Le maître des circonstances



L'entre deux mondes

« Une histoire captivante et originale. »
Magazine littéraire Nuit Blanche

« Un thriller différent bourré d'action »
Magazine Kirkus Review

Auteur : MARKUS Éditeur : La Plume D'or



700, BOUL. MONSEIGNEUR-DUBOIS
SAINT-JÉRÔME, QC J7Y 4Y9

450 438-3506