



2023 - 2027

Politique familiale et des aînés

Municipalité de Sainte-Sophie



Politique familiale
et des aînés





En pleine effervescence, Sainte-Sophie offre un cadre accueillant idéal pour les jeunes familles qui souhaitent s'installer à proximité de vastes espaces verts, à distance raisonnable des centres urbains. Selon moi, cet environnement de vie est le choix à privilégier pour élever ses enfants ou profiter paisiblement de sa retraite.

Fidèles à nos objectifs, nous avons adopté notre première Politique familiale et des aînés en 2013. Celle-ci rassemblait un ensemble de mesures et d'actions favorisant l'épanouissement de notre communauté. Nous sommes fiers des réalisations des dix dernières années et le temps est venu de réévaluer nos objectifs et actions pour démontrer une fois de plus que Sainte-Sophie est une municipalité Amie des aînés (MADA), en plus de réaffirmer nos aspirations envers les familles sophiennes. Bien entendu, les personnes vivant seules sont incluses et considérées dans la présente politique. Une équipe dévouée a travaillé ardemment à l'élaboration de cette nouvelle politique qui guidera les décisions municipales futures en tenant compte des préoccupations de notre population. De nombreuses initiatives seront mises en œuvre pour répondre aux nouvelles orientations fixées et créer des partenariats fructueux, dans le but de léguer aux prochaines générations un milieu de vie sain et prospère. Le plan d'action qui se rattache à cette politique renouvelée a été conçu avec rigueur après mûre réflexion, de concert avec les acteurs locaux de divers horizons. Je suis très honoré d'y avoir pris part.

Nous tenons à exprimer notre gratitude envers toutes les personnes, citoyens, organismes et élus qui ont contribué de près ou de loin à donner un nouvel élan à notre politique.

Collectivement, pensons à Sainte-Sophie comme un lieu de vie exceptionnel :
Là où il fait bon vivre!

Le maire, Guy Lamothe



Mots des élus responsables des aînés/familles



« En tant que nouveau conseiller, je suis honoré d'avoir participé à la mise à jour de notre politique pour la famille et les aînés. Plusieurs rencontres avec des gens engagés et soucieux de l'évolution de notre municipalité nous donnent un résultat exaltant, car il reflète les idées et les souhaits des citoyennes et citoyens de Sainte-Sophie. Ce plan d'action permettra de réaliser des projets à l'image, et surtout, aux couleurs de notre communauté.

Collectivement, nous avons tous les outils nécessaires pour faire briller notre municipalité. »

Martin Paquette, représentant familles, conseiller municipal, district 2



« Étant native de Sainte-Sophie, mère de trois enfants et de neuf petits-enfants ce fut pour moi un privilège de faire partie du comité pilotage MADA. Nous avons travaillé pendant plus de 20 mois en collaboration avec plusieurs partenaires tous aussi intéressants qu'inspirants. Notre priorité était d'être à l'écoute des besoins des citoyens afin d'améliorer le bien-être des familles et des aînés de chez nous et de faire de notre municipalité un endroit où il fait bon vivre. Je suis plus que satisfaite de ce que nous avons accompli jusqu'à maintenant et ce sera un bonheur de poursuivre nos objectifs en étant membre du comité de suivi. »

Jocelyne Coursol, représentante des aînés, conseillère municipale, district 1

Introduction

À ce jour, on dénombre plus de 967 municipalités et MRC dans les 17 régions administratives du Québec qui participent à la démarche MADA. Ainsi, 92 % des citoyens du Québec vivent présentement dans une municipalité ou une MRC qui ont entrepris la démarche MADA ou ont été reconnues MADA .

Une politique MADA et de la famille comporte plusieurs objectifs :

- Freiner l'âgisme;
- Garantir à la municipalité la possibilité d'adapter en continu ses politiques, ses services et ses structures;
- Agir de façon globale et intégrée;
- Favoriser la participation des aînés et des familles;
- S'appuyer sur la concertation et la mobilisation de toute la communauté.

Cette démarche s'inscrit en parfaite complémentarité des autres initiatives engagées par la municipalité au fil des dernières années, telles que :

- Le plan d'action à l'égard des personnes en situation de handicap (depuis 2015);
- La politique de reconnaissance et de soutien des organismes (depuis 2017) ;
- La politique du fonds de l'athlète élite
- Le plan directeur des parcs et espaces verts et des sentiers (2017-2026);
- La politique de participation financière pour les inscriptions aux activités (mise à jour 2019);
- Le programme de subvention pour l'utilisation des couches lavables.



Avant-propos – Présentation de la démarche

Afin d'actualiser sa vision en lien avec les besoins des familles, des adolescents et des aînés, la Municipalité de Sainte-Sophie décidait, à l'hiver 2022, de procéder à la révision de sa politique visant les familles et les aînés datant de 2018.

Tout d'abord, un comité MADA a été formé afin de représenter la population et les organismes locaux. Puis, une recherche documentaire a permis de brosser un portrait actuel de la situation démographique, sociale et économique de la municipalité. Ceci a permis de prendre connaissance des réalités du milieu. Par la suite, une consultation publique réunissant plusieurs centaines de personnes s'est tenue en ligne et sous forme de groupe de discussion. Le portrait du milieu et ces consultations ont permis d'alimenter les réflexions du comité MADA qui a pu identifier les champs d'intervention et les objectifs de la présente politique.



J'aime la proximité de la nature, l'entraide des habitants entre eux et l'esprit de communauté.

– Citation d'un adulte lors des consultations publiques –



Présentation des membres du comité pilotage



Jocelyne Coursol
Conseillère municipale et
responsable de la question
des aînés



Martin Paquette
Conseiller municipal et
responsable des questions
familles



Martin Paquette
Directeur des loisirs,
culture et vie
communautaire



Roxanne Locas
Coordonnatrice loisirs, culture
et vie communautaire



Johanna Fontaine
Directrice des communications



Olga Bazusky
Représentante des aînés
et intervenante de milieu
Vigil'ange



Bernadette Gélinau
Représentante des aînés



Sarah-Claude Racicot
Représentante des familles



Sylvie Philippe
Travailleuse
communautaire,
CISSS des Laurentides



Nicolas Vincent-Wright
Organisateur
communautaire pour le
CISSS des Laurentides



Mélissa Vincent
Consultante en élaboration
de politiques municipales



Chantal Baril
Représentante des familles



Brigitte Camden
Agente de liaison Saines
habitudes de vie, CISSS
des Laurentides

Invitées :



France Rivest
Espace Muni



Sophie Archambault
collectif 0-25 ans

Résumé de la démarche

LA POLITIQUE EN CHIFFRES :

Répondants :



grande consultation publique auprès des adolescents, adultes et aînés sous forme de questionnaires (en ligne et sur papier)

43 Adolescents

398 Adultes et familles

71 Aînés

Groupes de discussion

1 Composé d'**adolescents** des différents districts

2 Composés d'**aînés**

1 Composé des **participants de l'organisme Réveil amical**

1 Composé des **aînés** des différents districts

14 **Réunions du comité** de pilotage MADA/ Famille

1 **Rencontre d'idéation** avec les différents responsables des services municipaux

Un peu plus de

21

mois de travail !



C'est une ville tranquille et rapidement accessible.

- Citation d'un adolescent lors des consultations publiques -



Politique familiale et des aînés

La mission de la politique :

« Intégrer le réflexe « Penser et agir familles, adolescents et personnes aînées » au sein de la planification, de l'administration et des projets soutenus par la Municipalité de Sainte-Sophie et ses partenaires en assurant un suivi régulier de la mise en œuvre du plan d'action ».

Définition du terme

«famille»

«Du nouveau-né à l'aîné, la famille est au cœur de notre communauté. Elle est diversifiée et sans tabou. Elle représente le phare qui nous guide à tout âge apportant un sentiment de sécurité, de protection et de réconfort. Lieu premier d'amour, d'apprentissage et de transmission des valeurs, elle forge nos différentes générations dans un respect mutuel.

Définition du terme

«personnes aînées»

Étant les pionnières du développement de notre société et les porteuses de notre mémoire collective, les personnes aînées ont des besoins et des modes de vie variés, mais elles ont toutes en commun une riche expérience de vie et des connaissances à partager. Elles ont l'opportunité, à leur façon, de demeurer actives dans leur communauté et dans leur famille, de continuer à s'épanouir, à apprendre et à rechercher le bonheur.

Pour les fins de cette politique, une personne aînée est définie comme une personne de 60 ans et plus.



Les principes directeurs de la politique

- **Développer** un sentiment de fierté et d'appartenance auprès des citoyens
- **Mettre la sécurité** au cœur des décisions
- **Conserver et valoriser** l'histoire et les traditions propres à Sainte-Sophie
- **Favoriser** un développement durable en respect de la nature et de la biodiversité



Les valeurs de la politique :

- La famille
- Le respect
- L'entraide et la solidarité
- L'engagement citoyen

Sainte-Sophie en bref



- **Superficie totale** : 111,46 km²
- **Population 2021** : 18 912
- **Population 2016** : 15 690
- **Population 2011** : 13 375
- **Âge moyen de la population** : 37.5 ans
- **Total de logements privés** : 7 490

La municipalité de Sainte-Sophie a connu une importante croissance (15.2 %) entre 2016 et 2021. Cette croissance va au-delà de la réalité vécue dans la MRC Rivière-du-Nord, au Québec et au Canada.

La municipalité de Sainte-Sophie a une forte population d'enfants pour un total de 3 895 de 0 à 14 ans. En revanche, on constate un taux de population d'aînés dans les plus bas de la MRC pour un total de 2 085 personnes âgées de 65 ans et plus.

La municipalité de Sainte-Sophie connaîtra une augmentation constante de sa population générale d'ici 2031 (population estimée à 22 700 en 2031). Il est à considérer que le nombre d'aînés de 65 ans et plus connaîtra une forte augmentation de 1 655 personnes de plus d'ici 2031 (pour un total de 3 740 personnes âgées de 65 ans et +).

L'importance de la vie communautaire à Sainte-Sophie :

Sainte-Sophie est une municipalité dynamique où plusieurs organismes et comités de citoyens contribuent à la vitalité sociale du milieu.

Ensemble, ces organismes réussissent à organiser de nombreuses activités et projets de revitalisation. En outre, la vie associative crée des liens sociaux forts et favorise le sentiment d'appartenance. Les familles peuvent s'épanouir et ont accès à des services de proximité. Les aînés ont ainsi plusieurs occasions de rester actifs et de participer à la vie communautaire.



Faits saillants depuis l'adoption de la dernière politique familiale et des aînés

Plusieurs belles réalisations ont été réalisées grâce au plan d'action de la dernière politique afin d'améliorer les services aux citoyens.

En voici quelques exemples:

- Nomination d'élus responsables des questions familiales et des aînés
- Augmentation et diversification de l'offre en activités sportives et culturelles pour intéresser toutes les catégories d'âges
- Implantation d'un logiciel de services de requêtes
- Adoption d'une politique de soutien aux organismes
- Implantation de structures d'affichages fixes sur les principales artères de la municipalité
- Développement des services en ligne pour les ci : demande de permis et de certificats, système de requête citoyenne, paiement de licences pour chien, demande d'accès à l'information
- Développement et utilisation de nouveaux moyens de communication au moyen de Facebook, d'Instagram, d'une enseigne numérique et d'une infolettre.
- Développement du réseau cyclable et des sentiers
- Programme d'accompagnement en camp de jour
- Réfection du terrain de tennis,
- Création de trois nouveaux parcs de voisinage, parc de la Tourbière, des Jardins du ruisseau, des Millésimes



Champs d'intervention

Pour les biens de la présente démarche, les champs d'intervention sélectionnés sont ceux priorités par Espace Muni dans son document « GUIDE D'ACCOMPAGNEMENT pour la réalisation de la démarche Municipalité amie des aînés 2^e édition ».

- Espaces extérieurs et bâtiments
- Habitat et milieu de vie
- Transport et mobilité
- Participation sociale
- Loisirs
- Respect et inclusion sociale
- Communication et information
- Santé, services et saines habitudes de vie
- Sécurité



Aménagement du territoire/urbanisme
Conception des espaces *Bâtiments publics*



Les orientations de la politique

- Offrir un milieu de vie sain et adapté aux besoins en favorisant le développement de liens d'appartenance à la communauté.
- Optimiser les espaces utilisés par les enfants, les adolescents, les adultes et les personnes âgées.
- Optimiser l'accès et l'offre de services communautaires, sportifs et culturels pour tous les citoyens.
- Valoriser et accroître la participation sociale des citoyens de la municipalité.
- Rassembler les gens dans le but de briser l'isolement et de favoriser l'entraide.
- Favoriser une qualité de vie saine et axée sur la santé physique et mentale.
- Optimiser les actions pour faire de Sainte-Sophie une ville sécuritaire pour tous.
- Améliorer les communications entre la municipalité, ses partenaires et ses citoyens.
- Améliorer et diversifier les différents moyens de mobilité afin de mieux répondre aux besoins des citoyens.



« J'aime la tranquillité, la proximité des services à Saint-Jérôme et l'accès assez rapide à l'autoroute. »

- Citation d'un aîné lors des consultations publiques -



Espaces extérieurs et bâtiments

ORIENTATION

OPTIMISER LES ESPACES UTILISÉS PAR LES ENFANTS, LES ADOLESCENTS, LES ADULTES ET LES PERSONNES ÂÎNÉES.

• OBJECTIF 1.1 •

Valoriser et préserver le patrimoine naturel, paysager et bâti de Sainte-Sophie.

Actions

- 1.1.1 Réaliser un inventaire des lieux d'intérêts patrimoniaux du territoire.
- 1.1.2 Sensibiliser la population à l'histoire et au patrimoine bâti de la municipalité.
- 1.1.3 Bonifier le règlement de PIIA pour préserver le milieu bâti à intérêt patrimonial.
- 1.1.4 Mettre en valeur les différents attraits de la municipalité (historique, naturel, sportif, touristique, etc.)
- 1.1.5 Améliorer l'accès à l'inventaire des espaces municipaux (parcs, sentiers, bâtiments, parcours, infrastructures, etc.)
- 1.1.6 Créer une carte interactive accessible sur le site Internet de la municipalité incluant le patrimoine naturel, culturel et bâti en plus des lieux d'intérêt comme les pavillons municipaux, les parcs et les espaces verts.
- 1.1.7 Renommer certains lieux publics ou bâtiments en l'honneur de fondateurs, bâtisseurs ou autres citoyens significatifs.

• OBJECTIF 1.2 •

Bonifier le réseau d'espaces, d'installations et d'aménagements publics en fonction des besoins des adolescents.

Actions

- 1.2.1 Bonifier les parcs de planches à roulettes par l'ajout d'installations adaptées.
- 1.2.2 Procéder à la réfection du stationnement du parc Roland-Guindon.
- 1.2.3 Évaluer les règlements de stationnement dans les rues avoisinantes du parc Roland-Guindon suite à la construction du parc de planches à roulettes.
- 1.2.4 Étendre le réseau WiFi dans les parcs fréquentés par les adolescents.
- 1.2.5 Soutenir les actions citoyennes visant à répondre aux besoins des adolescents.
- 1.2.6 Offrir des plages horaires dans les lieux municipaux et des espaces aménagés spécifiquement pour les adolescents.



Les gens sont vraiment gentils et sociables, il y a beaucoup d'activités qui permettent de connaître les autres familles de Sainte-Sophie.

- Citation d'un adolescent lors des consultations publiques -



• OBJECTIF 1.3 •

Bonifier le réseau d'espaces, d'installations et d'aménagements publics en fonction des besoins des adultes et des familles.

Actions

- 1.3.1 Accroître l'offre d'installations pour les familles dans les parcs selon les besoins des citoyens.
- 1.3.2 Évaluer la mise en place d'un nouveau parc municipal.
- 1.3.3 Moderniser et bonifier les terrains sportifs de la Municipalité (soccer, baseball, basketball, volley-ball, pickleball, tennis, patinoires).
- 1.3.4 Étudier les scénarios possibles pour l'aménagement d'une bibliothèque municipale afin de répondre à la norme minimale de superficie (57 m² pour 1000 habitants).

• OBJECTIF 1.4 •

Bonifier le réseau d'espaces, d'installations et d'aménagements publics en fonction des besoins des personnes âgées.

Actions

- 1.4.1 Poursuivre le développement des jardins communautaires dans différents secteurs de la Municipalité.
- 1.4.2 Accroître l'offre d'installations adaptées pour aînés dans les parcs selon les besoins des citoyens.



J'ai un beau grand terrain boisé au bord de l'eau et surtout : la tranquillité !



- Citation d'un aîné lors des consultations publiques -

• OBJECTIF 1.5 •

Promouvoir le réseau d'espaces extérieurs, d'installations et d'aménagement publics disponibles afin d'encourager la population à profiter de ces espaces.

Actions

- 1.5.1 Réviser le plan d'action du plan directeur des parcs, espaces verts et sentiers de Sainte-Sophie.
- 1.5.2 Promouvoir les parcs et espaces de la municipalité lors des événements municipaux et sur les réseaux sociaux.
- 1.5.3 Concevoir une carte des parcs, espaces verts et sentiers accessible et attrayante.
- 1.5.4 Organiser des inaugurations officielles en invitant la population et les médias lors d'ouverture de nouveaux parcs, d'espaces verts ou autres infrastructures.

• OBJECTIF 1.6 •

Favoriser l'implication citoyenne dans la planification ou le réaménagement des espaces publics et des parcs.

Actions

- 1.6.1 Consulter les citoyens lors de l'aménagement ou du réaménagement d'espaces publics d'envergure.

• OBJECTIF 1.7 •

Promouvoir et encourager les mesures écoresponsables et les initiatives écologiques dans les espaces et bâtiments.

Actions

- 1.7.1 Développer des moyens encourageants les citoyens à adopter des comportements écoresponsables.
- 1.7.2 Collaborer avec les citoyens de Sainte-Sophie afin de développer de nouvelles initiatives écologiques.
- 1.7.3 Promouvoir les mesures gouvernementales pour l'amélioration écologique des maisons.
- 1.7.4 Prioriser l'achat de poubelles à trois compartiments dans le renouvellement des équipements pour l'ensemble des parcs, bâtiments et bureaux administratifs.
- 1.7.5 Améliorer les équipements à l'interne pour la collecte de déchets.
- 1.7.6 Informer la population des divers programmes de mesures écoresponsables offerts par la municipalité et ses partenaires.

« Les activités familiales et pour les enfants sont très appréciées. Le voisinage est extraordinaire et les commerçants locaux sont des perles. »

– Citation d'un adulte lors des consultations publiques -



Habitat et milieu de vie

ORIENTATION

OFFRIR UN MILIEU DE VIE SAIN ET ADAPTÉ AUX BESOINS EN FAVORISANT LE DÉVELOPPEMENT DE LIENS D'APPARTENANCE À LA COMMUNAUTÉ

• OBJECTIF 2.1 •

Diversifier l'offre et les types d'habitation sur le territoire afin de favoriser la rétention des personnes âgées dans leur communauté.

Actions

2.1.1 Encourager la densification par la promotion de la réglementation sur les logements accessoires possibles dans la municipalité.

• OBJECTIF 2.2 •

Développer des actions favorisant le maintien à domicile des personnes âgées.

Actions

2.2.1 Étudier la possibilité de développer un partenariat avec le milieu carcéral de Sainte-Anne-des-Plaines pour offrir des travaux à domicile.

2.2.2 Développer des pôles offrant des services de proximité dans les différents districts.

• OBJECTIF 2.3 •

Promouvoir les services de soutien afin d'appuyer le maintien à domicile.

Actions

2.3.1 Créer et distribuer un bottin des ressources destiné aux aînés.

2.3.2 Relayer les informations provenant du Centre intégré de santé et de services sociaux (CISSS) via les différents réseaux sociaux et le site Web de la Municipalité.

2.3.3 Créer une section « aînés » sur le site Internet de la Municipalité.

• OBJECTIF 2.4 •

Développer des moyens favorisant le sentiment d'appartenance des citoyens à la municipalité.

Actions

2.4.1 Collaborer plus étroitement avec les comités et les associations de citoyens.

2.4.2 Soutenir davantage la culture équestre propre à Sainte-Sophie.

2.4.3 Poursuivre, développer et promouvoir les projets d'initiatives citoyennes soutenus par la Municipalité.

2.4.4 Évaluer la faisabilité de la mise en place d'un nouveau festival ou la bonification d'un événement déjà en place à l'image de la Municipalité.

2.4.5 Promouvoir et prioriser l'application *Voilà signalement* pour le traitement des requêtes en priorité.

2.4.6 Augmenter la présence de la Municipalité sur les différentes plates-formes médiatiques.

• OBJECTIF 2.5 •

Aménager ou réaménager des espaces favorisant la participation croisée et la mixité entre les clientèles.

Actions

2.5.1 Considérer la mixité de la population dans la conception des nouveaux espaces de loisirs (ex. : parcs, pavillons, etc.).

• OBJECTIF 2.6 •

Embellir la municipalité.

Actions

2.6.1 Ajouter des fleurs, des arbres et des plates-bandes (comestibles ou non) dans les lieux publics et sur les principaux axes routiers.

2.6.2 Favoriser l'ajout de fleurs ou de plates-bandes comestibles devant les commerces.

2.6.3 Appliquer la réglementation en vigueur relativement à l'entreposage extérieur des immeubles (maison privée, commerces et industries).

2.6.4 Évaluer la possibilité d'adhérer au réseau « Rue principale » ou au programme « Les fleurons du Québec ».

2.6.5 Renforcer les actions visant à limiter l'accumulation de matériaux/stock sur les terrains.

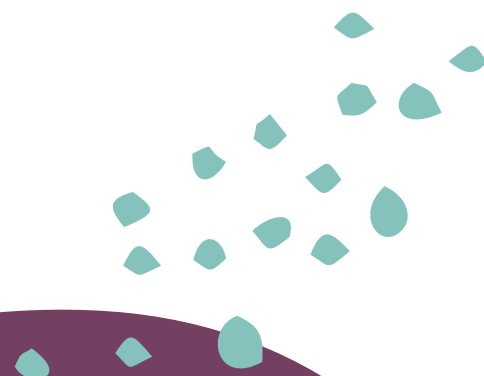
2.6.6 Étudier la possibilité de bonifier l'équipe d'inspecteurs pour le suivi des plaintes citoyennes.

2.6.7 Moderniser et personnaliser l'image des bâtiments municipaux.

2.6.8 Améliorer l'esthétisme des parcs, espaces verts et sentiers.

2.6.9 Promouvoir l'importance de l'entretien des fossés devant les propriétés des citoyens.

2.6.10 Remplacer l'ensemble des pancartes des parcs, entrées de la municipalité par de nouvelles infrastructures.



3

Loisirs

ORIENTATION

OPTIMISER L'ACCÈS ET L'OFFRE DE SERVICES COMMUNAUTAIRES, SPORTIFS ET CULTURELS POUR TOUS LES CITOYENS

• OBJECTIF 3.1 •

Améliorer l'accès aux activités pour tous les types de citoyens.

Actions

- 3.1.1 Implanter un service de navette lors des événements municipaux d'envergure selon le besoin des citoyens.
- 3.1.2 Poursuivre et évaluer l'amélioration de l'offre de transport collectif afin de mieux répondre aux besoins des adolescents et des aînés.
- 3.1.3 Évaluer l'implantation du programme Accès-Loisirs Québec.
- 3.1.4 Réviser annuellement le règlement de tarification des activités de loisirs.
- 3.1.5 Augmenter l'offre d'activités gratuites ou à très faible coût pour des clientèles ciblées (adolescents, aînés, petite enfance).
- 3.1.6 Abolir les frais de retard de la bibliothèque.
- 3.1.7 Poursuivre le développement du programme d'accompagnement du camp de jour par la mise en place de balises visant l'amélioration de l'accompagnement des enfants à besoins particuliers.

• OBJECTIF 3.2 •

Promouvoir l'ensemble des activités s'adressant aux enfants, aux adolescents, aux adultes et aux aînés du territoire.

Actions

- 3.2.1 Poursuivre et améliorer la diffusion du calendrier des activités, du calendrier des organismes et des événements municipaux via les différents moyens de communication.

• OBJECTIF 3.3 •

Soutenir et développer l'offre événementielle s'adressant aux enfants, aux adolescents, aux adultes et aux aînés.

Actions

- 3.3.1 Bonifier les événements d'envergure de la Municipalité.
- 3.3.2 Réaliser annuellement un événement s'adressant aux tout-petits (0-5 ans).
- 3.3.3 Réaliser annuellement un événement s'adressant aux adolescents.
- 3.3.4 Soutenir les événements mis de l'avant par les organismes œuvrant auprès des personnes aînées.

• OBJECTIF 3.4 •

Élargir l'offre d'activités culturelles s'adressant aux enfants, aux adolescents, aux adultes et aux aînés.

Actions

3.4.1 Développer des activités ponctuelles estivales gratuites touchant toutes les clientèles dans les parcs de la Municipalité.

3.4.2 Poursuivre l'offre de lecture dans les parcs pendant la saison estivale.

3.4.3 Développer une programmation annuelle d'activités gratuites à la bibliothèque.

3.4.4 Évaluer la possibilité d'offrir des passes annuelles gratuites à même le catalogue de la bibliothèque pour l'accès à différents musées.

3.4.5 Élaborer une politique culturelle municipale.

3.4.6 Analyser les heures d'ouverture de la bibliothèque.

3.4.7 Poursuivre et adapter selon les tendances la programmation d'ateliers culturels.

• OBJECTIF 3.5 •

Élargir l'offre d'activités de sports et de plein air s'adressant aux enfants, aux adolescents, aux adultes et aux aînés.

Actions

3.5.1 Mettre à jour l'inventaire des terrains municipaux ayant un potentiel à des fins de parc ou d'espace naturel.

3.5.2 Poursuivre et adapter selon les tendances les ateliers sportifs offerts par la municipalité.

3.5.3 Mettre en place différentes mesures permettant l'accès aux infrastructures sportives durant les quatre saisons et augmenter la fréquentation.

3.5.4 Évaluer la possibilité d'implanter le programme Viactive pour les aînés avec le Centre intégré de santé et de services sociaux (CISSS).

3.5.5 Évaluer la possibilité de mettre en place un camp de jour avec spécialisations sportives.

3.5.6 Évaluer la possibilité de développer un programme de camp de jour ADO (12-14 ans).

• OBJECTIF 3.6 •

Poursuivre et encourager le développement de la vie communautaire.

Actions

3.6.1 Réviser la politique de reconnaissance des organismes.

3.6.2 Favoriser l'implantation de services de proximité offerts par les organismes et les partenaires communautaires.

• OBJECTIF 3.7 •

Offrir un milieu favorable aux jeux libres.

Actions

3.7.1 Augmenter l'offre de coffre à jouer dans les parcs de la Municipalité.

• OBJECTIF 3.8 •

Développer des partenariats avec les municipalités voisines afin d'optimiser le partage des ressources, des fournisseurs et des espaces.

Actions

3.8.1 Participer à des tables de concertation culturelles, sportives et/ou communautaires avec des partenaires régionaux et autres villes voisines.

4

Participation sociale



ORIENTATION

VALORISER ET ACCROÎTRE LA PARTICIPATION SOCIALE DES CITOYENS DE LA MUNICIPALITÉ

• OBJECTIF 4.1 •

Soutenir et valoriser l'action bénévole.

Actions

- 4.1.1 Poursuivre la tenue d'une activité de reconnaissance pour les bénévoles des organismes locaux et autres bénévoles de la Municipalité non-affiliés à un OBNL.
- 4.1.2 Poursuivre la tenue d'une activité de formation continue pour les bénévoles des organismes locaux.
- 4.1.3 Souligner la semaine de l'action bénévole.
- 4.1.4 Soumettre la candidature de bénévoles s'étant illustrés pour l'obtention de médaille de Gouverneur du Québec.
- 4.1.5 Créer une rubrique « Vie communautaire » sur le site Web.
- 4.1.6 Publier des articles mettant en premier plan la contribution des bénévoles de notre communauté.

• OBJECTIF 4.2 •

Faire connaître les différentes offres de bénévolat offertes par les organismes et la municipalité.

Actions

- 4.2.1 Faire la promotion du centre d'action bénévole de Saint-Jérôme auprès de la population ainsi qu'auprès des organismes.
- 4.2.2 Promouvoir la plateforme « Je Bénévole » et les outils de pairage (utilisation ville, utilisation organismes et promotion pour les citoyens).
- 4.2.3 Promouvoir les offres de bénévolat de la Municipalité auprès des écoles secondaires.



5

Respect et inclusion

ORIENTATION

RASSEMBLER LES GENS DANS LE BUT DE BRISER L'ISOLEMENT ET DE FAVORISER L'ENTRAIDE

• OBJECTIF 5.1 •

Favoriser le respect et l'entraide entre citoyens.

Actions

5.1.1 Reconduire l'entente avec Mesures Alternatives des Vallées du Nord (MAVN). Organisme de justice alternative.

5.1.2 Faire connaître les services offerts par l'organisme MAVN aux citoyens.

5.1.3 Développer des activités permettant la création d'entraide entre citoyens lors des événements municipaux.

5.1.4 Soutenir les organismes dans la mise en place de projet favorisant le respect et l'entraide entre citoyens.

• OBJECTIF 5.2 •

Accueillir adéquatement les nouveaux arrivants.

Actions

5.2.1 Repenser le contenu de la trousse du nouvel arrivant.

5.2.2 Étudier la possibilité de mettre en place diverses actions d'accueil de nouveaux arrivants.

• OBJECTIF 5.3 •

Encourager l'ouverture à la diversité au sein de la communauté.

Actions

5.3.1 Intégrer dans le cadre de la programmation régulière des activités culturelles mettant en lumière la diversité.

5.3.2 Considérer l'implantation de toilettes non genrées dans les bâtiments municipaux.

5.3.3 Souligner sur les réseaux sociaux les journées thématiques prônant la diversité.

5.3.4 Inclure la diversité sous toutes ses formes dans les visuels diffusés dans nos divers supports médiatiques.

• OBJECTIF 5.4 •

Encourager le développement d'une vie de quartier.

Actions

5.4.1 Promouvoir les programmes d'Espace MUNI favorisant la participation citoyenne (ex. Fête des voisins, Voisins solidaires).

6

Santé et services sociaux

ORIENTATION

FAVORISER UNE QUALITÉ DE VIE SAIN ET AXÉE SUR LA SANTÉ PHYSIQUE ET MENTALE

• OBJECTIF 6.1 •

Développer des actions afin de faciliter l'adoption de saines habitudes de vie.

Actions

- 6.1.1 Promouvoir la Journée nationale de l'activité physique et tout autre programme en lien avec les saines habitudes de vie.
- 6.1.2 Considérer l'offre d'alternatives alimentaires saines lors des événements et des activités municipales.
- 6.1.3 Soutenir les projets de nos partenaires qui favorisent les saines habitudes de vie des citoyens de Sainte-Sophie.
- 6.1.4 Promouvoir les collections de livres de la bibliothèque en lien avec les saines habitudes de vie.

• OBJECTIF 6.2 •

Améliorer l'accès aux services communautaires et de santé.

Actions

- 6.2.1 Réaliser une étude sur la création d'un partenariat avec des organismes de la MRC en intervention de milieu afin d'avoir une présence sur le territoire de Sainte-Sophie.

• OBJECTIF 6.3 •

Faire connaître les différents services communautaires, de santé physique et mentale offerts sur le territoire.

Actions

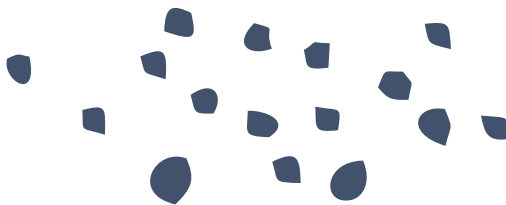
- 6.3.1 Créer une section faisant la promotion des services de santé physique et mentale dans le bottin des ressources et un espace dédié sur le site Internet.

• OBJECTIF 6.4 •

Soutenir le maintien et le développement des divers organismes communautaires.

Actions

- 6.4.1 Poursuivre l'application de la *Politique de reconnaissance et de soutien aux organismes*.
- 6.4.2 Soutenir et optimiser les actions du CISSS sur le territoire.



7

Sécurité

ORIENTATION

OPTIMISER LES ACTIONS POUR FAIRE DE SAINTE-SOPHIE UNE VILLE SÉCURITAIRE POUR TOUS

• OBJECTIF 7.1 •

Accroître la sécurité et la présence policière sur le territoire.

Actions

7.1.1 Maintenir la présence de cadets policiers dans les parcs.

7.1.2 Encourager la présence de « Radars vivants » en zone scolaire.

• OBJECTIF 7.2 •

Maintenir et bonifier les programmes de prévention et de sensibilisation.

Actions

7.2.1 Bonifier les activités de prévention incendie dans les événements et le camp de jour.

7.2.2 Bonifier les activités de prévention incendie dans les résidences pour aînés.

7.2.3 Identifier les aînés isolés et en situation de vulnérabilité afin d'assurer leur sécurité.

7.2.4 Maintenir et bonifier le programme « Personne nécessitant une attention particulière ».

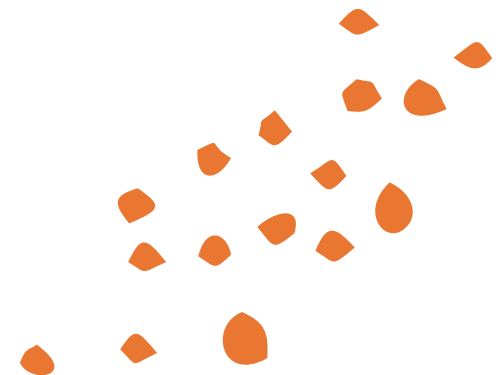
7.2.5 Effectuer des visites de prévention résidentielle pour la vérification du fonctionnement des avertisseurs de fumée.

7.2.6 Tenir des campagnes de sensibilisation sur les risques d'incendie.

7.2.7 Maintenir et bonifier le partenariat avec les organismes pour offrir des conférences personnalisées.

7.2.8 Promouvoir le programme de parrainage avec la Municipalité.

7.2.9 Poursuivre le déploiement d'afficheurs numériques indiquant la vitesse d'automobilistes sur certaines routes de la Municipalité.



8

Communication et administration

ORIENTATION

AMÉLIORER LES COMMUNICATIONS ENTRE LA MUNICIPALITÉ, SES PARTENAIRES ET SES CITOYENS

• OBJECTIF 8.1 •

Assurer la mise en œuvre de la présente politique et de son plan d'action.

Actions

8.1.1 Mettre sur pied un comité de suivi qui se rencontrera minimalement deux fois par année.

8.1.2 Produire un rapport annuel sur l'état d'avancement de la politique.

8.1.3 Tenir annuellement une rencontre entre les services municipaux concernant l'avancement de la politique MADA/ Familles.

• OBJECTIF 8.2 •

Faire connaître aux citoyens et partenaires la présente politique et son plan d'action.

Actions

8.2.1 Diffuser la réalisation des actions en continu afin de faire connaître aux citoyens l'évolution du plan d'action.

8.2.2 Créer un logo « certifié famille/ aînés » à utiliser lors des réalisations d'actions de la politique.

8.2.3 Organiser un événement informatif sur la politique et son plan d'action (lancement).

• OBJECTIF 8.3 •

Faire connaître les services offerts aux citoyens par la municipalité et par les différents partenaires du milieu.

Actions

8.3.1 Publier davantage les bons coups réalisés par les organismes et par les citoyens via les réseaux sociaux.

8.3.2 Mettre annuellement le bottin des organismes à jour.

8.3.3 Mettre en ligne un calendrier présentant tous les événements, activités de la Municipalité et des partenaires.

8.3.4 Faire connaître aux citoyens les services offerts par l'organisme Histoire et Archives Laurentides.

• OBJECTIF 8.4 •

Recourir aux moyens de communication et de diffusion adaptés aux besoins et aux caractéristiques de la population.

Actions

8.4.1 Ajouter une deuxième enseigne numérique dans le noyau villageois pour diffuser l'information auprès des citoyens.

8.4.2 Réaliser la refonte du site Web de la Municipalité et développer un portail citoyen.

• OBJECTIF 8.5 •

Maintenir et bonifier les initiatives permettant à l'administration municipale d'être à l'écoute de ses citoyens.

Actions

8.5.1 Poursuivre les correspondances avec les citoyens via les réseaux sociaux.

8.5.2 Continuer de sonder les citoyens périodiquement sur des enjeux et sujets de la Municipalité.

8.5.3 Continuer de traiter les plaintes de citoyens avec le système de requête.

9

Transport et mobilité

ORIENTATION

AMÉLIORER ET DIVERSIFIER LES DIFFÉRENTS MOYENS DE MOBILITÉ AFIN DE MIEUX RÉPONDRE AUX BESOINS DES CITOYENS

• OBJECTIF 9.1 •

Augmenter et améliorer l'offre de pistes cyclables et de corridors piétonniers sur le territoire.

Actions

- 9.1.1 Réaliser la portion en site propre (forêt) de la piste cyclable entre la rue Louis et le chemin Val-des-Lacs en fonction du financement accordé.

- 9.1.2 Réaliser la traverse de la route 158 de la piste cyclable afin de connecter le réseau du secteur villageois au secteur des lacs en fonction du financement accordé.

- 9.1.3 Poursuivre le développement des sentiers comme recommandé par le plan directeur des parcs, des espaces verts et des sentiers.

• OBJECTIF 9.2 •

Favoriser un aménagement sécuritaire des voies cyclables et piétonnes.

Actions

- 9.2.1 Poursuivre le marquage au sol et l'installation de bollards ou autre signalisation pour l'ensemble des corridors cyclables et piétonniers.

- 9.2.2 Poursuivre la mise en place des plans de déplacement à pied, à vélo, ville active (2016) des trois écoles du territoire.

- 9.2.3 Collaborer avec le Centre de services scolaires de la Rivière-du-Nord dans le dossier de réaménagement des débarcadères de l'école Jean-Moreau.

• OBJECTIF 9.3 •

Encourager et améliorer le transport collectif.

Actions

- 9.3.1 Promouvoir le circuit 35 et le Transport adapté et collectif de la Rivière-du-Nord (TAC).

- 9.3.2 Évaluer et mettre en place des alternatives de stationnement aux abords des pistes cyclables.

- 9.3.3 Faire l'ajout d'affichage identifiant les accès principaux à la piste cyclable.

• OBJECTIF 9.4 •

Sensibiliser les automobilistes à la courtoisie et au partage de la route.

Actions

- 9.4.1 Poursuivre sur le territoire la campagne de sensibilisation à la vitesse et au respect de la signalisation routière.

Suivi du plan d'action

Un comité de suivi MADA et familles sera nommé pour assurer le suivi du plan d'action de la présente politique. Effectivement, il importe de faire le bilan des actions réalisées quelques fois par année afin de mesurer les effets de celles-ci.

Conclusion et remerciements

Cette politique visant les familles et les aînés est le fruit d'une volonté de reconnaître les besoins réels de la population et de faire émerger une vision et des enjeux partagés par toute une communauté. De même, le plan d'action présenté dans ce document prendra vie dans les prochaines années et fera l'objet d'un suivi attentif par les membres du comité de suivi.

Merci :

- Aux ministères qui ont subventionné la démarche : le ministère de la Famille et le ministère de la Santé et des Services sociaux;
- Aux membres du comité de pilotage de la démarche MADA/ familles, pour la mise en commun des idées et le partage de leurs connaissances, qui ont grandement contribué à l'avancement de ce projet;
- À Espace MUNI pour le service-conseil et l'accompagnement;
- Aux employés de la municipalité pour leur soutien dans la réalisation de cette démarche;
- À l'ensemble des citoyennes et des citoyens pour leur généreuse participation aux différentes consultations.



**2199, boulevard Sainte-Sophie
Sainte-Sophie (Québec) J5J 1A1**

Téléphone : 450 438-7784

Sans frais : 1 877 438-7784

courrier@stesophie.ca

Bureaux administratifs

8 h 30 à 12 h et 13 h à 16 h

8 h 30 à 12 h (vendredi)



Sainte-Sophie

stesophie.ca